



## Hydroxinator® iQ



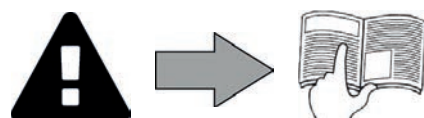
**Upute za instaliranje i uporabu** - Hrvatski  
Elektrolizator na bazi magnezija, Regulacija pH/  
redoks potencijala  
Prijevod originalnih uputa na francuskom jeziku

**HR**

## pH Link / Dual Link



More documents on:  
[www.zodiac.com](http://www.zodiac.com)





## UPOZORENJA

### OPĆA UPOZORENJA

- U slučaju nepoštivanja upozorenja može doći do oštećenja opreme za bazen, teških ozljeda ili smrti.
- Za provedbu ovog postupka ovlaštene su samo osobe kvalificirane u predmetnim tehničkim područjima (električna energija, hidraulika ili hlađenje). Kvalificirani tehničar koji radi na uređaju mora upotrebljavati/nositi osobnu zaštitnu opremu (kao što su zaštitne naočale, zaštitne rukavice itd.) kako bi smanjio rizik od ozljeda koje bi mogle nastati tijekom rada na uređaju.
- Prije rada na stroju provjeriti je li isključen iz napona i neutraliziran.
- Uređaj je posebno namijenjen za bazene i masažne kade; ne smije se upotrebljavati u druge svrhe osim one za koju je namijenjen.
- Važno je da uređajem rukuju stručne i sposobne osobe (fizički i psihički) koje su prethodno pročitale upute za uporabu. Osobe koje ne poštuju te zahtjeve ne smiju pristupiti uređaju jer se u protivnom izlažu opasnim elementima.
- Držati uređaj izvan dohvata djece.
- Ugradnja uređaja mora biti izvedena u skladu s uputama proizvođača i važećim lokalnim standardima. Instalater je odgovoran za ugradnju uređaja i primjenu nacionalnih propisa u području ugradnje. Proizvođač ni u kojem slučaju nije odgovoran za bilo kakvo nepridržavanje važećih lokalnih standarda primjenjivih na ugradnju.
- Za sve druge radnje osim jednostavnog korisničkog održavanja opisanog u ovom priručniku, proizvođač mora servisirati kvalificirani stručnjak.
- Nepravilna ugradnja i/ili uporaba može dovesti do ozbiljnih oštećenja imovine ili tjelesnih ozljeda (koje mogu imati smrtni ishod).
- Sva oprema, čak i kada je označena kao franko luka i ambalaža, prevozi se na rizik primatelja. Ako utvrdi štetu uzrokovanu tijekom prijevoza, primatelj to mora navesti u pisanom obliku na dostavnici prijevoznika (potvrda u roku od 48 sati preporučenim pismom prijevozniku). U slučaju prevrtanja uređaja koji sadrži rashladno sredstvo, o tome valja obavijestiti prijevoznika pisanim putem.
- Ako uređaj ne radi ispravno, ne pokušavajte popraviti uređaj samostalno već se obratite kvalificiranom tehničaru.
- Provjeriti uvjete jamstva za pojedinosti o vrijednostima povezanim uz vodu koje su dopuštene za rad uređaja.
- Svaka deaktivacija, uklanjanje ili zaobilazanje neke od sigurnosnih značajki ugrađenih u uređaj, kao i uporaba zamjenskih dijelova dobivenih od neovlaštenog proizvođača treće strane, automatski poništavaju jamstvo.
- Nije dopušteno prskanje insekticida ili drugih kemijskih proizvoda (zapaljivih i nezapaljivih) na uređaj; to može oštetiti kućište i uzrokovati požar.
- Toplinske pumpe, filtracijske pumpe i filteri Zodiac® kompatibilni su s većinom sustava za tretiranje bazenske vode.
- Tijekom rada uređaja ne smije se dodirivati ventilator ili dijelove koji se kreću ili stavljati šipke ili prste blizu pokretnih dijelova. Pokretni dijelovi mogu uzrokovati ozbiljne ozljede i ozljede sa smrtnim posljedicama.

### UPOZORENJA ZA ELEKTRIČNE UREĐAJE

- Napajanje uređaja mora biti zaštićeno posebnom strujnom zaštitnom sklopkom od 30 mA u skladu s važećim propisima u zemlji u kojoj je uređaj instaliran.
- Ne koristiti produžni kabel za spajanje uređaja; priključiti ga izravno u odgovarajuću zidnu utičnicu.
- Prije svakog korištenja provjeriti sljedeće:
  - Napon naveden na natpisnoj pločici uređaja odgovara naponu mreže,
  - Napajanje je prikladno za uporabu uređaja i ima uzemljenje,
  - Utikač za napajanje (ako je primjenjivo) odgovara strujnoj utičnici.
- U slučaju neuobičajenog rada ili širenja neugodnog mirisa iz uređaja bez odlaganja zaustaviti uređaj, isključiti ga iz napajanja i obratiti se stručnjaku.
- Prije intervencije na uređaju provjeriti je li uređaj isključen i neutraliziran, kao i sva druga oprema priključena na uređaj, i provjeriti je li deaktiviran pokazatelj prioriteta zagrijavanja (ako je primjenjivo).
- Ne isključiti i ponovno priključiti uređaj tijekom rada.
- Ne povlačiti kabel za napajanje da biste ga odspojili.
- Kako bi se zajamčila sigurnost, ako je kabel za napajanje oštećen, mora ga zamijeniti proizvođač, njegov tehnički zastupnik ili kvalificirana osoba.
- Ne obavljati održavanje ili servisiranje mokrim rukama ili kada je uređaj vlažan.
- Prije spajanja očistiti kontaktnu ploču ili utikač.
- Za bilo koji element ili podskupinu koji sadrže bateriju: ne puniti bateriju, rastavljati je ili baciti u vatru. Ne izlagati je visokim temperaturama ili izravnoj sunčevoj svjetlosti.
- U olujnom vremenu isključiti uređaj kako ne bi došlo do oštećenja udarom munje.
- Ne uranjati uređaj u vodu (osim robota za čišćenje) ili blato.

### SPECIFIČNOSTI "Robota za čišćenje bazena"

- Robot mora raditi u bazenskoj vodi temperature između 15 °C i 35 °C.
- Kako ne bi došlo do ozljede ili oštećenja robota za čišćenje, ne koristiti robot izvan vode.
- Kako ne bi došlo do ozljeda, zabranjeno je plivanje kada je robot u bazenu.
- Ne koristiti robot ako se provodi šok kloriranje bazena.
- Ne ostavljati robot bez nadzora duže vrijeme.

### UPOZORENJE ZA UPORABU ROBOTA U BAZENU S VINILNOM OBLOGOM:

- Prije postavljanja novog robota za čišćenje, pažljivo provjeriti oblogu bazena. Ako je obloga na mjestima izgrebana, ako se na donjoj strani obloge nalaze kamenčići, nabori, korijenje ili korozija zbog metala ili ako je podloga (dno i stijenke) oštećena, ne postavljati robot dok se ne obavie potrebni popravci ili dok kvalificirani stručnjak ne zamijeni oblogu. Proizvođač ne može biti odgovoran za štetu nastalu na oblozi.
- Površina nekih vinilnih obloga s uzorcima može se brzo habati, a uzorci mogu nestati u dodiru s predmetima kao što su četke za čišćenje, igračke, bove, sredstva za nanošenje klora i uređaji za automatsko čišćenje bazena. Uzorci nekih vinilnih obloga mogu se izgubiti ili pohabati jednostavnim trljanjem, primjerice četkom za čišćenje bazena. Boja određenih uzoraka također može izbledjeti tijekom upotrebe ili u kontaktu s predmetima prisutnima u bazenu. Izbrisani uzorci, habanje ili ogrebotine na vinilnim oblogama nisu odgovornost proizvođača i nisu obuhvaćeni ograničenim jamstvom.

### Recikliranje



Ovaj simbol znači da se uređaj ne smije baciti u otpad. Potrebno je obaviti njegovo zbrinjavanje u svrhu ponovne upotrebe, recikliranja ili oporabe. Ako sadrži tvari koje su potencijalno opasne za okoliš, one će se eliminirati ili neutralizirati. Informacije o recikliranju zatražite od svojeg distributera.

# SADRŽAJ



## 1 Karakteristike

3

1.1 | Sadržaj paketa

3

1.2 | Tehničke karakteristike

5



## 2 Instaliranje uređaja

6

2.1 | Instaliranje ćelije

6

2.2 | Instaliranje temperaturne sonde

7

2.3 | Instaliranje detektora protoka (samo uređaj, bez modula pH Link ili Dual Link)

7

2.4 | Instaliranje upravljačke kutije

8

2.5 | Električni priključci

9



## 3 Instaliranje modula pH Link ili Dual Link

13

3.1 | Instaliranje seta za mjerenje i doziranje „Kit POD“

13

3.2 | Instaliranje detektora protoka na „Kit POD“

16

3.3 | Instaliranje sonde na „Kit POD“

17

3.4 | Instaliranje pH minus ubrizgnih i usisnih cijevi

18



## 4 Pripremanje bazena

20

4.1 | Filtriranje i medij za filtriranje

20

4.2 | Balansiranje vode

21

4.3 | Dodavanje minerala

22



## 5 Uporaba

23

5.1 | Korisničko sučelje

23

5.2 | Postavke prije uporabe

23

5.3 | Kalibriranje sonde (ako je instaliran opcijski modul „pH Link“ ili „Dual Link“)

32

5.4 | Redovita uporaba

37



## 6 Održavanje

39

6.1 | Čišćenje sonde

39

6.2 | Kontrola i čišćenje elektroda

40

6.3 | Pranje filtera bazena (Kontraispiranje ili backwash)

40

6.4 | Održavanje tijekom zime

41

6.5 | Vraćanje u pogon bazena

41



## 7 Rješavanje problema

42

7.1 | Problemi u funkcioniranju uređaja

42

7.2 | Učinci stabilizatora na klor i Redox

44

7.3 | Izbornik AIDE (POMOĆ)

44

HR



- Prije svake radnje na uređaju, obvezno pročitati i pridržavati se ovih uputa za instalaciju i uporabu, kao i priručnika „sigurnost i jamstvo“ isporučenog s uređajem, pod prijetnjom materijalne štete, ozbiljnih povreda, pa čak i povreda sa smrtnim posljedicama, kao i poništenja garancije.
- Čuvati i prosljeđivati ove dokumente tijekom čitavog radnog vijeka uređaja u slučaju da zatrebaju.
- Zabranjeno je distribuirati ili modificirati ovaj dokument na bilo koji način bez odobrenja Zodiac®-a.
- Budući da Zodiac® neprekidno razvija svoje proizvode kako bi poboljšao njihovu kvalitetu, informacije sadržane u ovom dokumentu mogu biti modificirane bez prethodne najave.



## 1 Karakteristike

### ➤ 1.1 | Sadržaj paketa

#### 1.1.1 Uređaj



		Hydroxinator® iQ
A	Upravljačka kutija	✓
B	Ćelija za elektrolizu	✓
C	Set holendera i reduktora za ćeliju za elektrolizu	✓
D	Set stremena za pričvršćivanje na zid	✓
E	Detektor protoka s instalacijskim setom	✓
F	Temperaturna sonda s instalacijskim setom	✓
G	Modul pH Link (pH mjerenje i automatsko podešavanje)	+
H	Modul Dual Link (pH i ORP mjerenje i automatsko podešavanje)	+

✓: Isporučeno

+: Može se dobiti kao opcija

### 1.1.2 Modul pH Link ili Dual Link „kao opcija“



HR

		pH Link	Dual Link
A	Modul pH Link ili Dual Link	✓	✓
B	Set za mjerenje i doziranje „Kit POD“	✓	✓
C	Krunska pila za instaliranje seta za mjerenje i doziranje „Kit POD“	✓	✓
D	Navojni držač sonde	✓ x1	✓ x2
E	pH sonda + kalibracijske otopine pH 7 (x3) i pH 4 (x3)	✓	✓
F	ORP (Redox) sonda + ORP kalibracijska otopina 470 mV (x3)		✓
G	Cijev za usisavanje i ubrizgavanje od 5 metara	✓	✓
H	Torba s dodatnim priborom (2 navojna čepa, 1 keramički balast s držačem, teflonska traka)	✓	✓

✓: Isporučeno

## ➤ 1.2 I Tehničke karakteristike

### 1.2.1 Uređaj

	Hydroxinator® iQ 10	Hydroxinator® iQ 18	Hydroxinator® iQ 22	Hydroxinator® iQ 35
Nominalna proizvodnja klora	10 g/h	18 g/h	22 g/h	35 g/h
Nominalna izlazna amperaža	2,8 A	3,6 A	5 A	7,2 A
Preporučena / minimalna koncentracija minerala	4 g/l - 3,3 g/l minimalno			
Napon napajanja	110 - 240V 50-60 Hz			
Električna snaga	200 W maksimalno			
Indeks zaštite	IP43			
Protok u ćeliji (minimum / maksimum)	5m <sup>3</sup> /h < 18m <sup>3</sup> /h			
Maksimalni dopušteni tlak u ćeliji	2,75 bara			
Temperatura vode za funkcioniranje	5°C < 40°C			

### 1.2.2 Modul pH Link ili Dual Link „kao opcija“

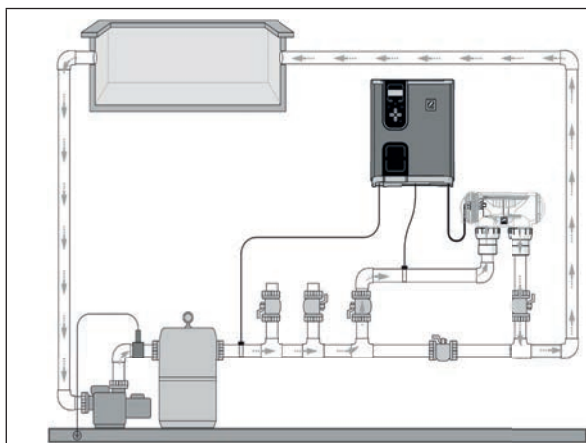
	pH Link	Dual Link
Napon napajanja	Vrlo nizak napon (spojen na upravljačku kutiju)	
Protok peristaltičke pumpe	1,2 l/h	
Maksimalni povratni tlak (ubrizgavanje)	1,5 bara	
Tip pH i ORP (Redox) sonde	Kombinirane sonde (pH=plava / Redox=žuta)	
Korekcija pH	pH minus isključivo (klorovodična ili sumporna kiselina)	
pH minus doziranje	Ciklično proporcionalno	
Kalibriranje pH sonde	1 točka ili 2 točke (pH 4 i pH 7)	
Odstupanja ORP (Redox) sonde	/	maksimalno 10 ppm (šok kloriranje)
Kalibriranje ORP (Redox) sonde		1 točka (470 mV)
Duljina kabela sonde	3 metra	



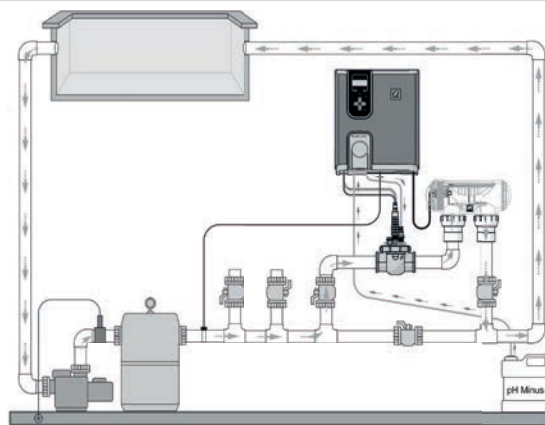
## 2 Instaliranje uređaja

### 2.1 Instaliranje ćelije

- Ćeliju se mora instalirati na cjevovod iza filtera, iza eventualnih mjernih sondi i iza eventualnog sustava za grijanje.



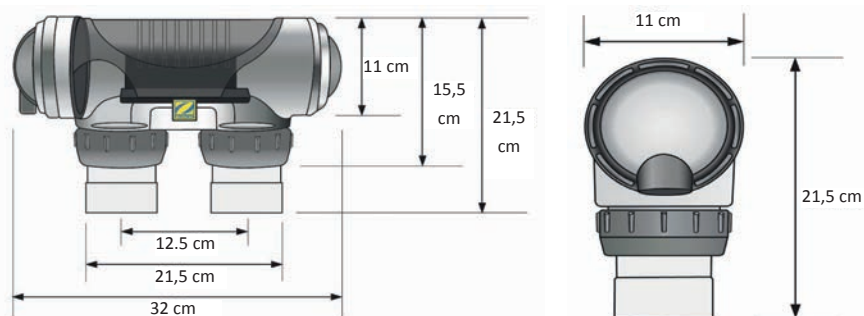
Instaliranje samo uređaja



Instaliranje uređaja + opcijski modul

HR

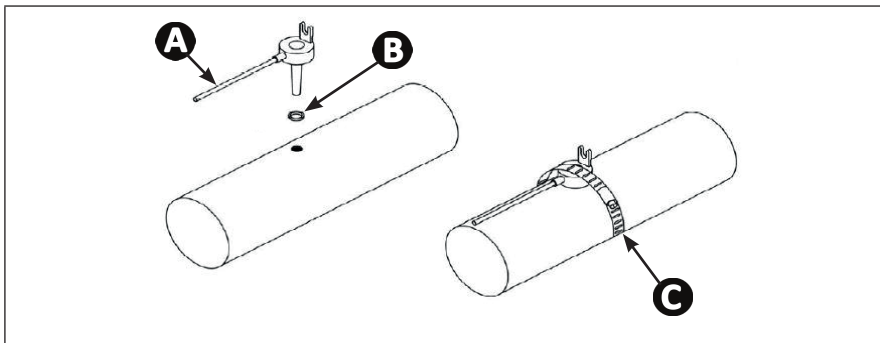
- Ćelija treba uvijek biti posljednji element postavljen na povratnu cijev prema bazenu (vidjeti shemu).
- Uvijek je preporučljivo instalirati ćeliju kao by-pass. Ova montaža je **OBVEZNA** ako je protok veći od 18 m<sup>3</sup>/h, kako bi se spriječili gubici tlaka.
- Ako instalirate ćeliju kao by-pass, preporučljivo je postaviti protupovratni ventil na izlazu iz ćelije umjesto ručnog ventila kako bi se izbjegao svaki rizik od lošeg podešavanja koje bi moglo imati za posljedicu suprotan protok u ćeliji.



- Provjeriti je li ćelija postavljena VODORAVNO. Smjer vode mora biti od strane s električnim spojevima prema suprotnoj strani.
- Koristiti isporučene priključke s vijcima za pričvršćivanje ćelije na cijevi.
- Za cijevi promjera  $\varnothing 63$  mm, lijepiti ih direktno na priključke s vijcima. Za cijevi promjera  $\varnothing 50$  mm treba koristiti PVC reduktore odgovarajućeg promjera koje treba spojiti ljepilom (sivi modeli; bijeli modeli za UK cijevi 1 1/2").
- Spojiti kabel za napajanje ćelije poštujući kodove boja žica (crveni, crni i plavi konektori), a zatim postaviti zaštitnu kapicu. Obje crvene žice mogu se spojiti na jedan ili drugi crveni terminal na elektrodi.

## 2.2 I Instaliranje temperature sonde

- Sonda za mjerenje temperature vode omogućuje prikaz vrijednosti na zaslonu uređaja i upravljanje kloriranjem u ovisnosti od temperature. Sonda mora mjeriti temperaturu vode prije eventualnog sustava grijanja.
- Sonda je namijenjena za montiranje na krute PVC cijevi  $\varnothing 50$  mm, ili  $\varnothing 63$  mm ili  $\varnothing 1\frac{1}{2}$ ". Ne postavljajte na neku drugu vrstu cijevi.
- Instalirajte sondu ili između filtracijske pumpe i filtera, ili između filtera i bilo koje druge opreme nizvodno, vidjeti "2.1 I Instaliranje ćelije":
  - Probušite cijev bušilicom od  $\varnothing 9$  mm ( $\varnothing 10$  mm maksimalno), zatim dobro izgladite otvor,
  - Stavite O-prsten isporučen na kućištu sonde,
  - Pričvrstite sondu pomoću isporučenog inox steznog prstena. Nemojte previše stegnuti.



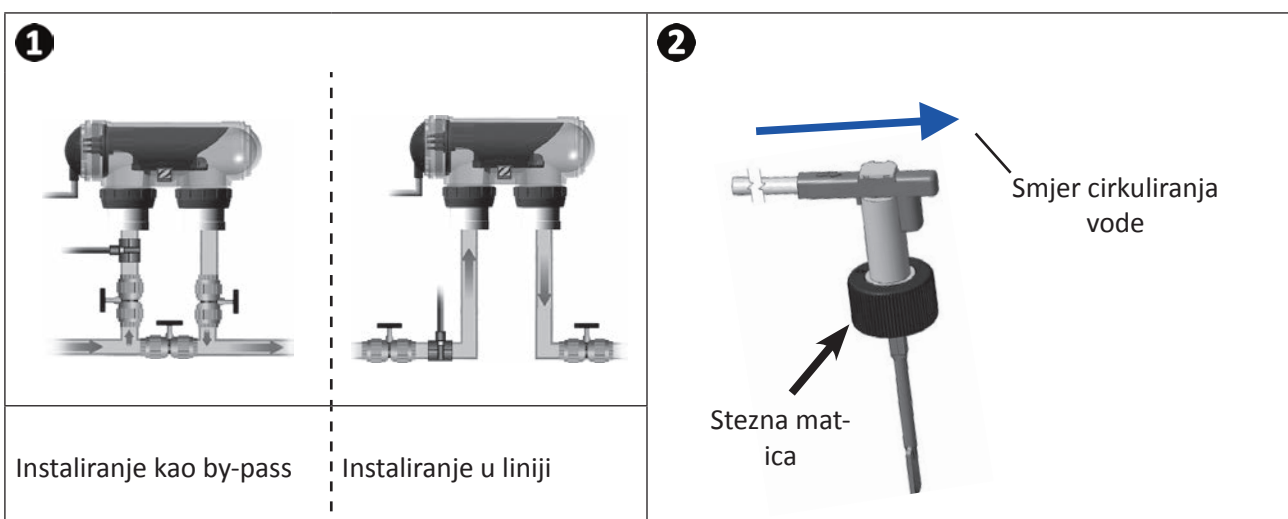
- A**: Sonda
- B**: O-prsten
- C**: Stezni prsten inox

## 2.3 I Instaliranje detektora protoka (samo uređaj, bez modula pH Link ili Dual Link)



U slučaju da se koristi modul pH Link ili Dual Link, detektor protoka bit će instaliran na „Kit POD“, vidjeti "3.2 I Instaliranje detektora protoka na „Kit POD“"

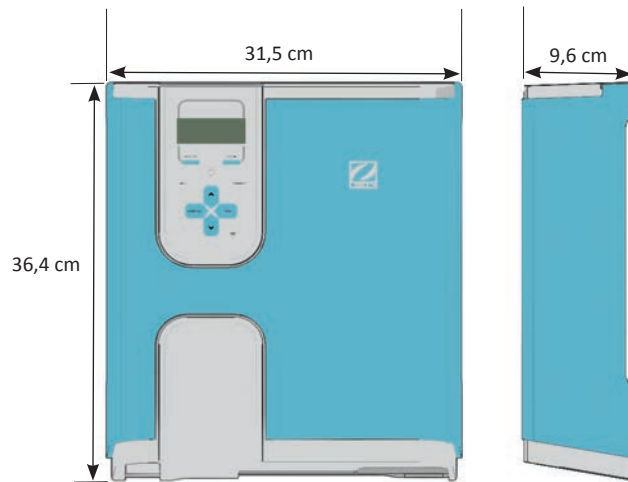
- Detektor protoka i njegov prsten za pričvršćivanje promjera 50 mm izvorno isporučeni (promjer 63 mm dostupan kao rezervni dio) obavezno se moraju instalirati neposredno ispred ćelije, a iza eventualnog ventila (1). Koristite isporučeni navojni adapter i teflonsku traku kako biste postavili detektor protoka na prsten za pričvršćivanje.
- Naviti detektor protoka koristeći isključivo steznu maticu (ručno stezanje!). (2).



- Nepoštivanje ove upute može dovesti do oštećenja ćelije! Proizvođač otklanja bilo kakvu odgovornost u tom slučaju.
- Detektor protoka ima određeni smjer instaliranja (ucrtana strelica označava smjer protoka vode). Provjeriti je li ispravno postavljen na svom prstenu za priključivanje na način da zaustavi proizvodnju uređaja kada je prekinuto filtriranje.

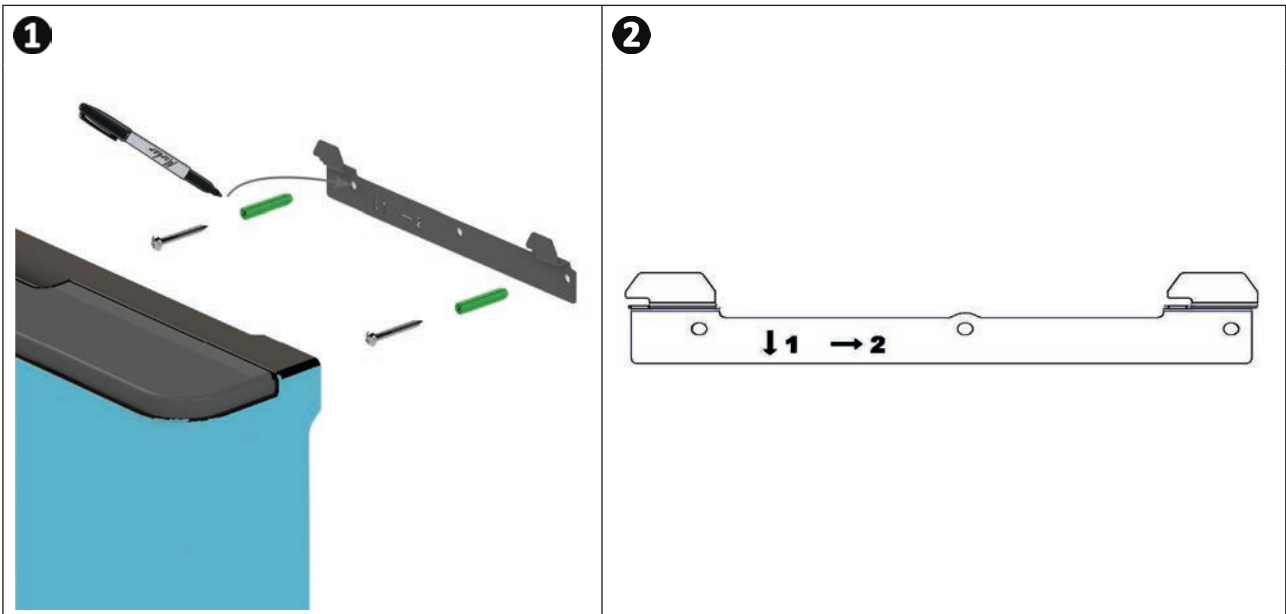


## 2.4 I Instaliranje upravljačke kutije



HR

- Upravljačka kutija mora biti instalirana u suhom prostoru s ventilacijom koji je zaštićen od mraza, bez kemijskih sredstava za održavanje bazena ili sličnih proizvoda uskladištenih u blizini.
- Upravljačka kutija mora biti instalirana na udaljenosti od najmanje 3,5 m od vanjskog ruba bazena. Uvijek se pridržavajte svih uputa za instaliranje i / ili zakona koji se odnose na instaliranje opreme.
- Upravljačku kutiju ne smije se instalirati na udaljenosti većoj od 1,8 m od ćelije (maksimalna dužina kabela).
- Ako je upravljačka kutija pričvršćena na stup, vodonepropusna ploča mora biti pričvršćena iza upravljačke kutije (minimalno 350x400 mm):
  - Pričvrstite metalni nosač (dolje ispod) na zid ili na vodonepropusnu ploču pomoću vijaka i tipli koji su isporučeni, (slika 1).
  - Zakačite upravljačku kutiju na metalni nosač slijedeći pokrete 1 (prema dolje) i 2 (udesno) kako biste zaključali kutiju na nosač, (slika 2).



**Korištenje načina Wi-Fi Direct (ovisno o modelu):** Provjerite pomoću pametnog telefona (izbornik Postavke / Wi-Fi) je li moguće detektirati kućnu Wi-Fi mrežu kako bi se odabralo najbolje mjesto za upravljačku kutiju. U posebnim slučajevima mogu biti potrebni Wi-Fi repetitor ili CPL utičnice s Wi-Fi hotspotom (nije isporučeno).

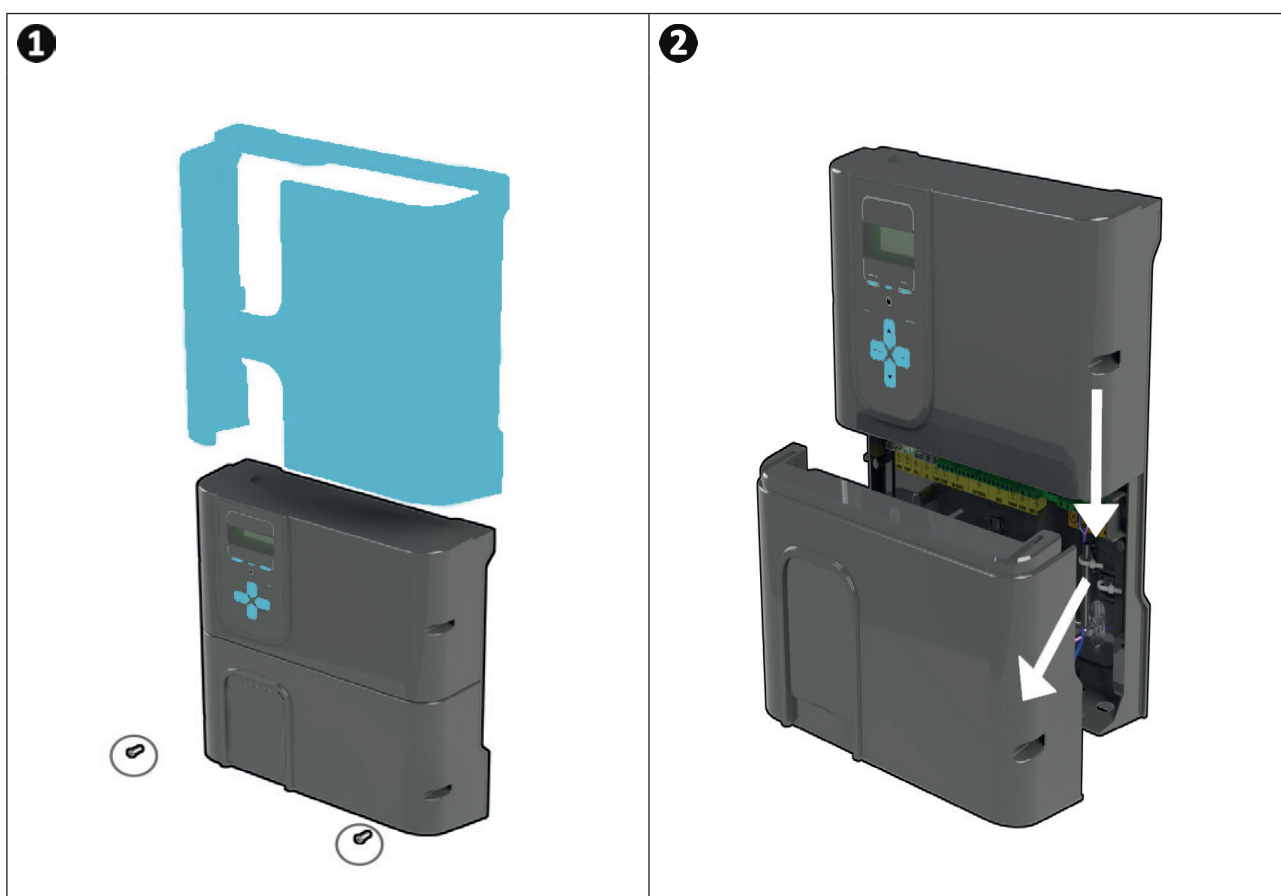
## ➤ 2.5 I Električni priključci

Brojni uređaji mogu se spojiti na upravljačku kutiju radi kontrole bazenske opreme (filtracijska pumpa, rasvjeta, pomoćna oprema, ...).

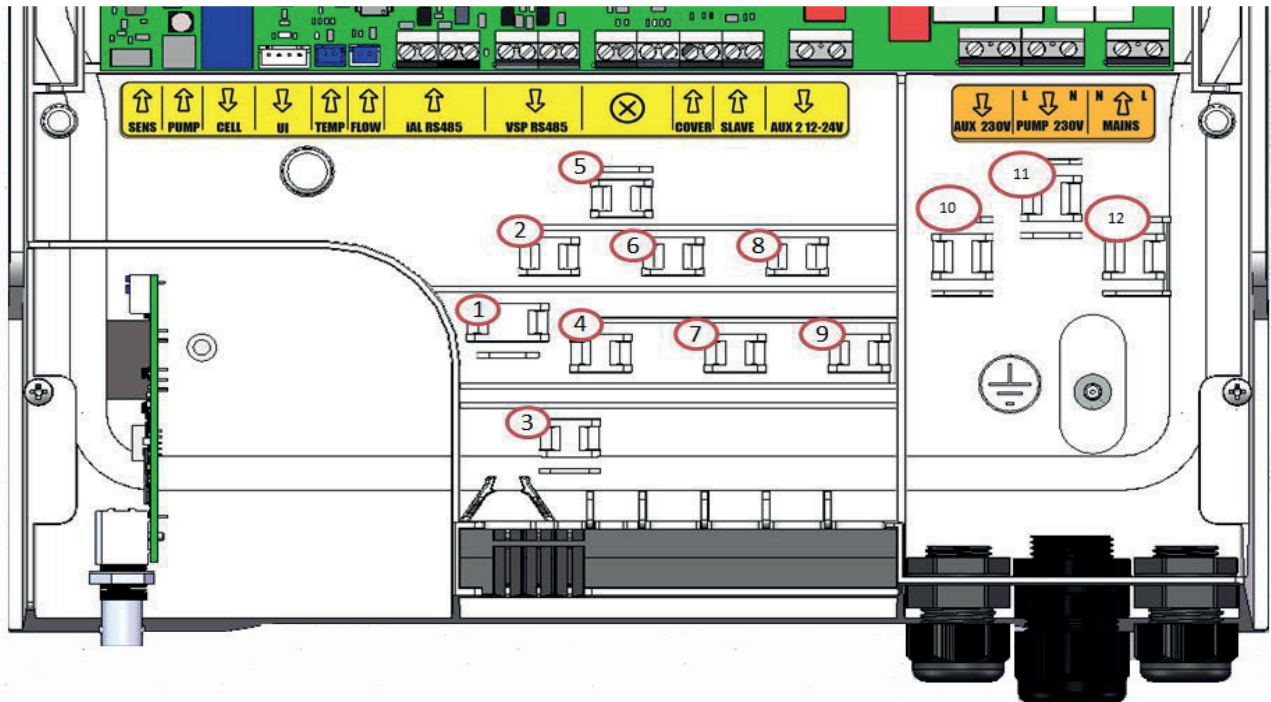
Uređaj mora biti spojen na trajno napajanje strujom (napajanje zaštićeno namjenskim prekidačem s diferencijalnom zaštitom 30 mA).

### 2.5.1 Pristup kontaktnim pločama

- Provjerite je li uređaj van napona.
- Svucite vanjsku zaštitu s upravljačke kutije (pričvršćena), (slika **1**).
- Skinite donji zaštitni poklopac s uređaja odvijanjem dva bočna vijka (slika **2**).



## 2.5.2 Lociranje funkcija koje treba priključiti



HR

Poruke kontaktne ploče	Tip	Stezaljka	Funkcije	Hydroxinator® iQ	S pH Linkom ili Dual Linkom
„SENS“ (SMJER)	Ulaz	-	Spajanje regulacijske kartice za module pH Link i Dual Link	/	⚠
„PUMP“	Ulaz	-	Spajanje pumpe za regulaciju pH za module pH Link i Dual Link	/	⚠
„CELL“	Izlaz	1	Spajanje ćelije za elektrolizu	✓	✓
„UI“	Izlaz	-	Spajanje prikaznika	✓	✓
„TEMP“	Ulaz	3	Spajanje temperaturne sonde	✓	✓
Flow	Ulaz	2	Spajanje detektora protoka	✓	✓
iAL RS485	Ulaz	4	<i>Funkcija se ne koristi – ne spajajte</i>	/	/
VSP RS485	Izlaz	5	Spoj namijenjen za kontrolu filtracijske pumpe s promjenjivom brzinom Zodiac®	+	+
⊗	/	-	<i>Funkcija se ne koristi – ne spajajte</i>	/	/
„COVER“	Ulaz	7	Priključivanje rolete / pokrova radi automatskog upravljanja funkcijom LOW	+	+
„SLAVE“	Izlaz	8	Spajanje vanjskog uređaja koji preuzima kontrolu ON/OFF na elektrolizatoru (automatsko podešavanje itd.)	+	/
AUX 2 12-24V	Izlaz	9	Spoj namijenjen kontroli ON / OFF opreme <b>niskog napona</b> . Ovaj priključak ne omogućuje napajanje opreme strujom, nego omogućuje upravljanje funkcijom ON/OFF.	+	+
AUX 1 230 V	Izlaz	10	Spoj namijenjen kontroli ON / OFF opreme <b>visokog napona</b> . Ovaj priključak ne omogućuje napajanje opreme strujom, nego omogućuje upravljanje funkcijom ON/OFF.	+	+
„PUMP 230V“	Izlaz	11	Spoj namijenjen za električno napajanje filtracijske pumpe bazena.	+	+
„MAINS“	Ulaz	12	Napajanje uređaja 110-240 VAC - 50/60 Hz	✓	✓

✓: Tvornički priključeno



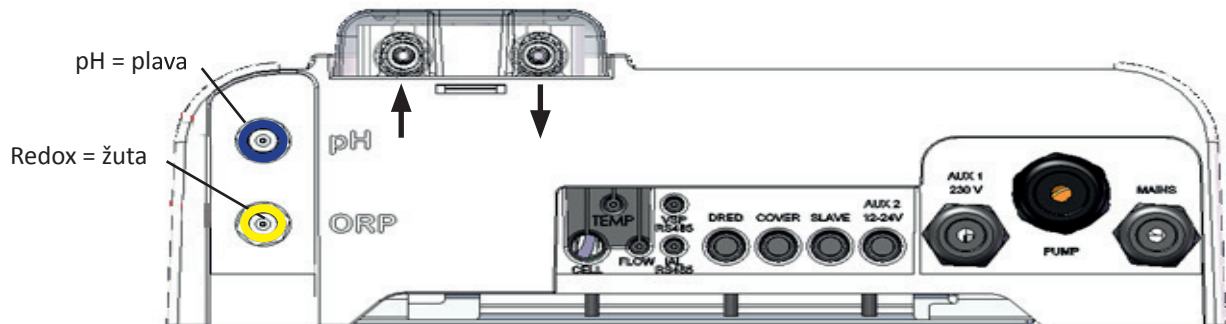
⚠: Obavezno treba priključiti



+: Funkcija koju treba priključiti (fakultativno)

### 2.5.3 Etape električnog priključivanja

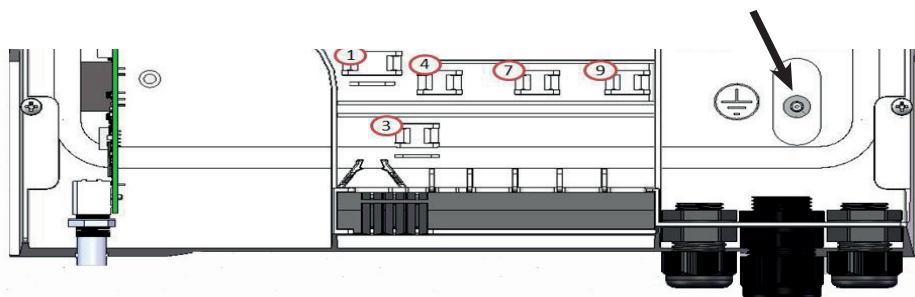
- Identificirati funkcije koje treba priključiti i pronaći mjesto za stezaljku, vidjeti “2.5.2 Lociranje funkcija koje treba priključiti”.
- Provjerite jesu li korišteni kabeli usklađeni s uputama za uporabu i važećim zakonskim ograničenjima.
- Na donjem dijelu upravljačke kutije utvrdite ulaznu točku svake željene funkcije:



- Provućite kabel kroz kabelsku uvodnicu ili probušite PVC membranu (guma) pomoću odvijača odgovarajućeg promjera.
- Identificirati kontaktnu ploču namijenjenu željenoj funkciji pomoću identifikacijskih zona:

	Dio za niski napon
	Dio za visoki napon

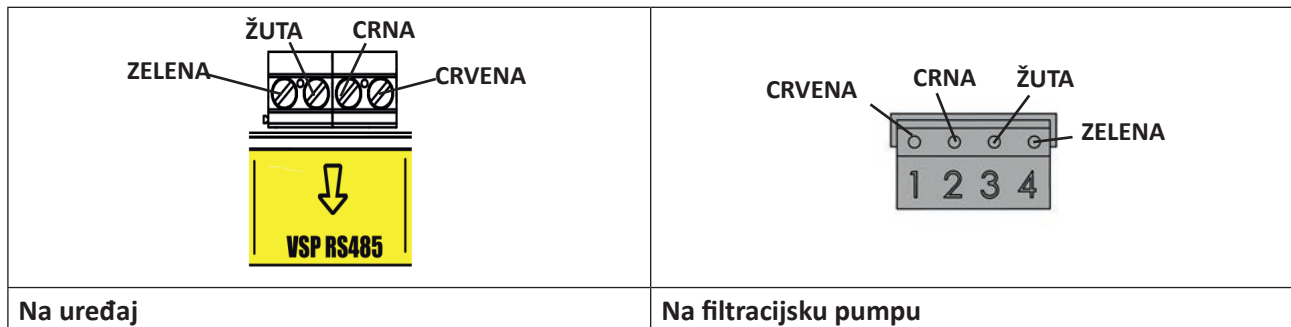
- Postaviti stezaljku (isporučena) koja omogućuje mehaničko pričvršćivanje kabela na okvir uređaja, mjesto za stezaljku je ucrtano, vidjeti “2.5.2 Lociranje funkcija koje treba priključiti”.
- Ako je filtracijska pumpa (s konstantnom brzinom ili s promjenljivom brzinom) povezana s elektrolizatorom, mora se uzemljiti pomoću namjenskog uzemljivača izradom stopice promjera koji odgovara kabelu (nije isporučen).



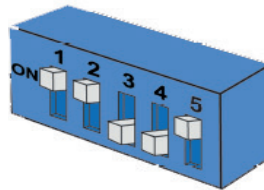
## 2.5.4 Priključivanje na filtracijsku pumpu s promjenjivom brzinom Zodiac®

Filtracijska pumpa s promjenjivom brzinom Zodiac® mora biti priključena na 2 mjesta:

- Napajanje na konektor „PUMP 230 V“.
- Kabel RS485 (isporučen s pumpom) na konektor „VSP RS485“ uređaja sljedećim redoslijedom:

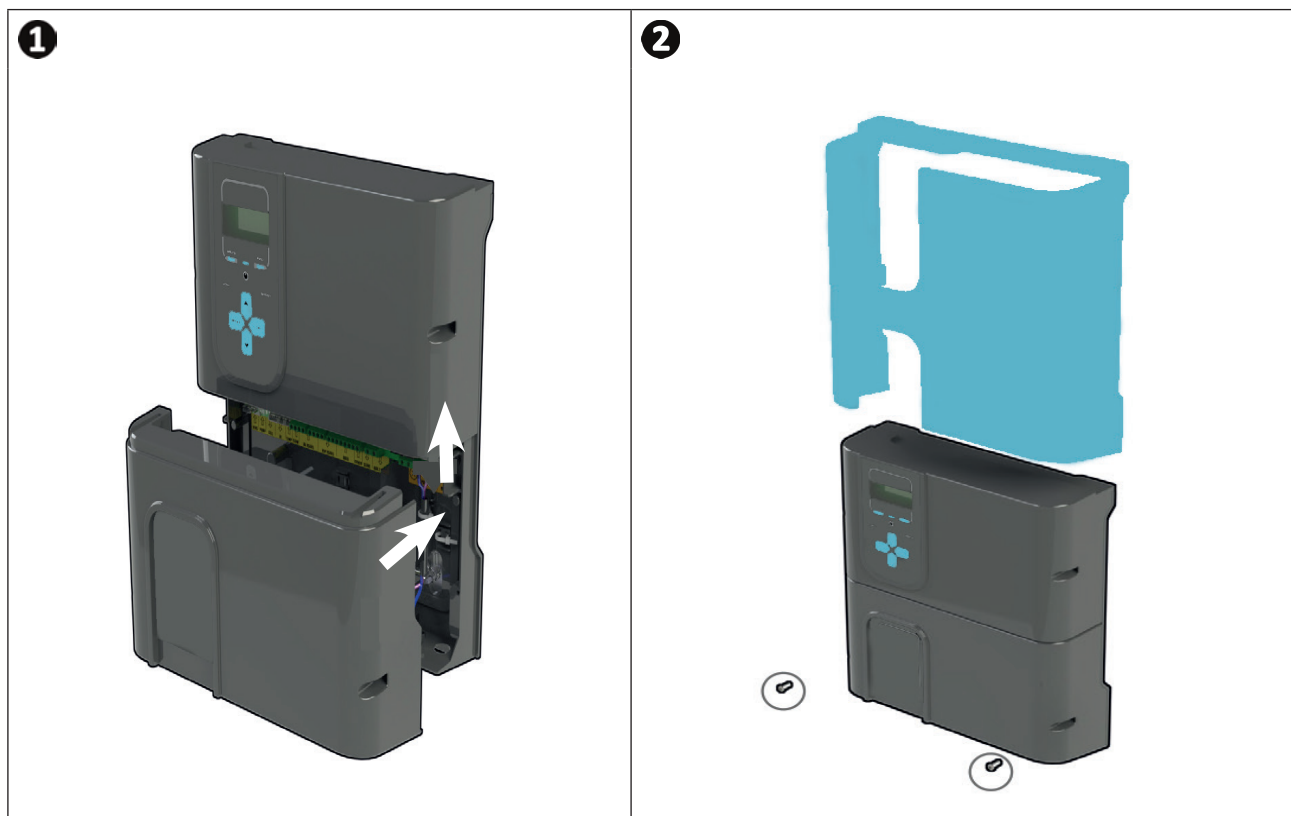


- Provjeriti položaj prekidača filtracijske pumpe:



## 2.5.5 Ponovna montaža uređaja

- Postaviti donju zaštitnu navlaku (ili modul pH Link/ Dual Link) na uređaj i naviti 2 bočna vijka (slika 1).
- Navucite i namjestite vanjsku zaštitu upravljačke kutije (slika 2).



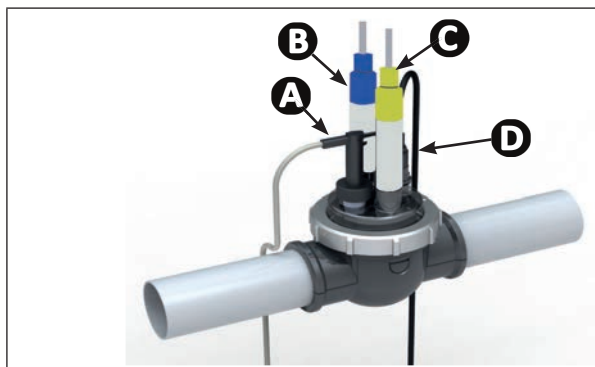
- Ako je instaliran modul pH Link ili Dual Link, ne uključivati ponovno električno napajanje dok modul, set za mjerenje i doziranje „Kit POD“ i ubrizgne cijevi za pH minus nisu instalirani.



## 3 Instaliranje modula pH Link ili Dual Link

### 3.1 Instaliranje seta za mjerenje i doziranje „Kit POD“

„Kit POD“ je mjerna komora koja koristi patentiranu tehnologiju Quick Fix® koja joj omogućuje ugradnju na krutu PVC cijev od 50 mm (s reduktorom koji je isporučen) ili 63 mm (bez reduktora). On objedinjuje sljedeće elemente:



**A**: Detektor protoka

**B**: PH sonda

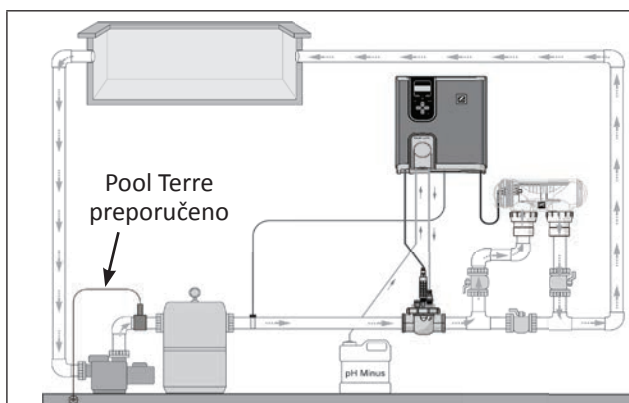
**C**: ORP (Redox) sonda

**D**: Ubrizgavanje pH minus

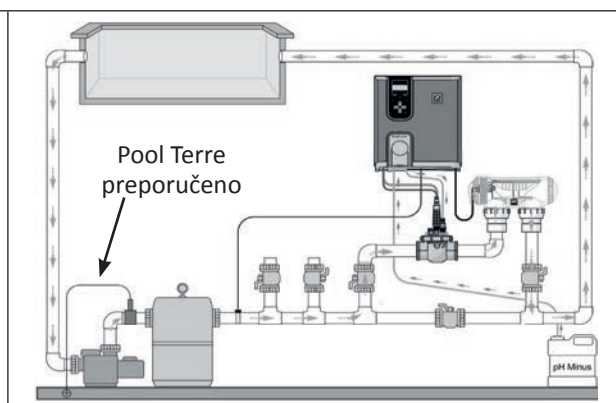
#### 3.1.1 Preporučeno mjesto



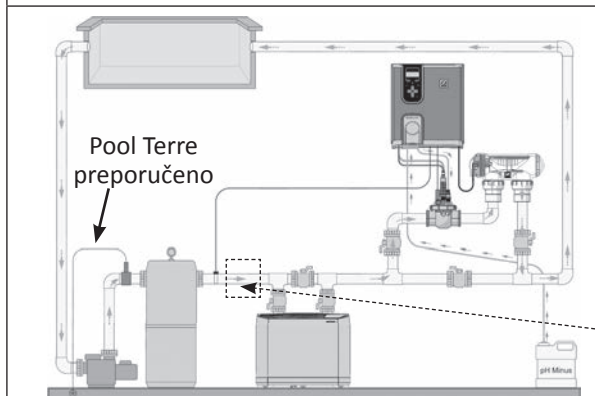
- Ventili by pass-a ćelije moraju uvijek biti otvoreni.
- Držač seta za mjerenje i doziranje „Kit POD“ uvijek mora biti postavljen na vodoravnoj cijevi tako da sonde budu u okomitom položaju.
- Set za mjerenje i doziranje „Kit POD“ uvijek mora biti prvi element iza filtera bazena.
- Ako je bazen opremljen električnim grijačem, „Kit POD“ mora biti instaliran uzvodno u odnosu na njega (mjerenje vode koja nije zagrijana).
- Preporučljivo je postaviti „Kit POD“ na više od 20 cm od lakta između cijevi.
- Kabeli sonde ne smiju biti postavljeni u blizini visokonaponskih kabela za napajanje.



Instaliranje u liniji



Instaliranje kao by-pass



Instaliranje sa sustavom grijanja

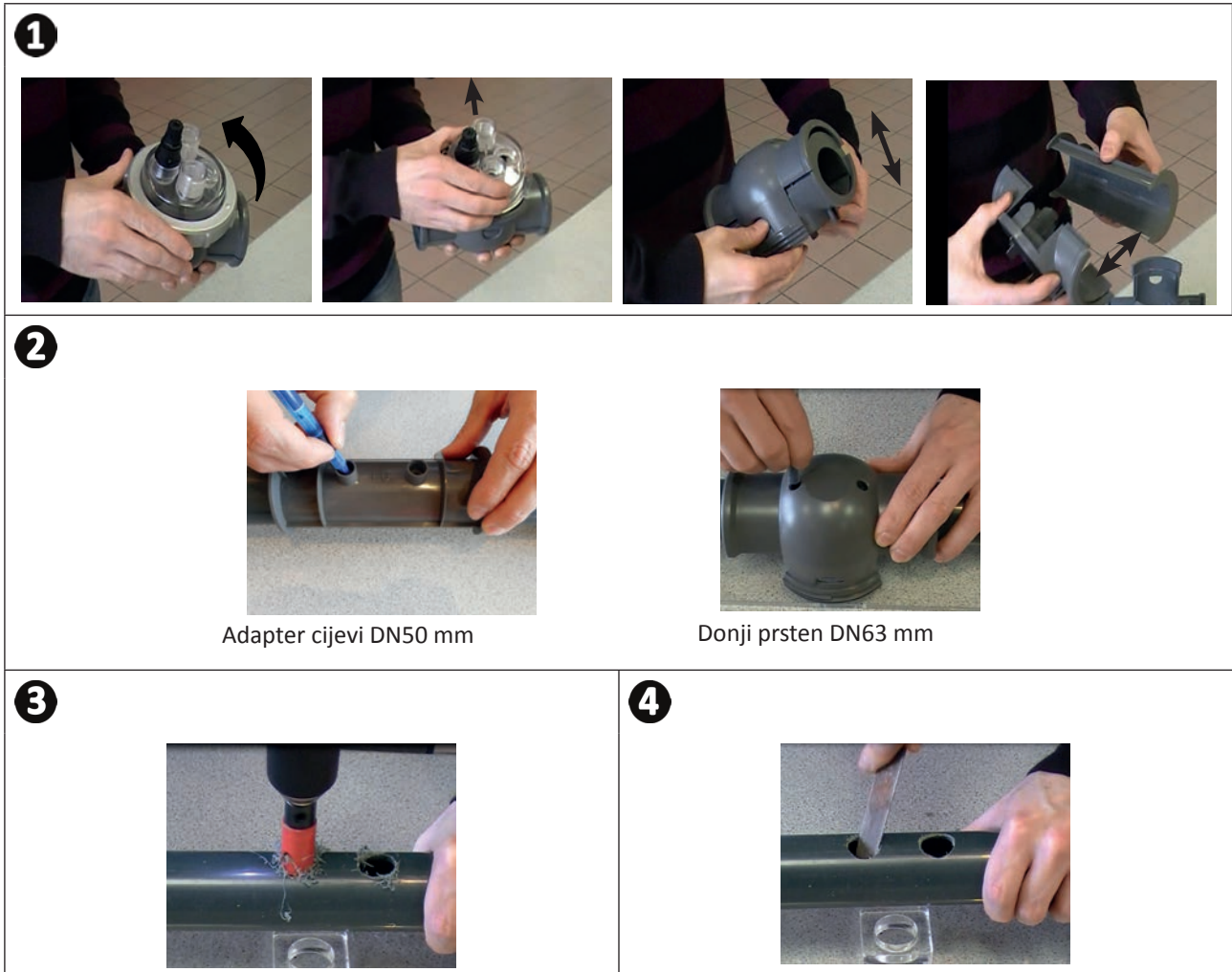


- Ako je instaliran električni grijač (a ne toplinska pumpa), stavite set za mjerenje i doziranje „Kit POD“ ispred njega (za mjerenje nezagrijane vode) U tom slučaju detektor protoka mora biti postavljen u by-pass na svom nosaču.



### 3.1.2 Pripremanje cijevi

- Pronađite dio ravne cijevi odgovarajuće duljine (minimalno 30 cm, bez lakta).
- Rastavite „Kit POD“ da biste preuzeli cijevni adapter EU (DN50 mm) s 2 perforacije, **vidjeti sliku 1**.
- Za cijev DN50 mm, koristiti cijevni adapter EU DN50 mm (ako nemate, koristite donji prsten DN63 mm). Postaviti ga na cijev na preporučenom mjestu, **vidjeti "3.1.1 Preporučeno mjesto"**. Koristite točkalo ili marker za označavanje mjesta za rupe koje treba izbušiti na cijevi, **vidjeti sliku 2**.
- Pomoću isporučene krunske pile, probušiti 2 rupe za napajanje seta za mjerenje i doziranje „Kit POD“, **vidjeti sliku 3**.
- Provjeriti jesu li rubovi rupa savršeno glatki i poravnati, **vidjeti sliku 4**.

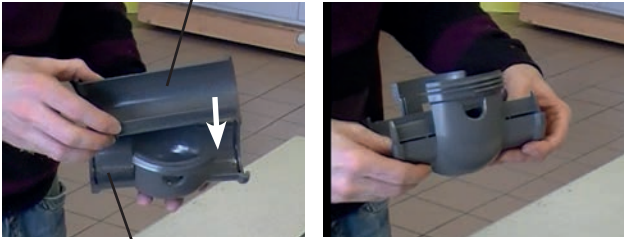


### 3.1.3 Instaliranje seta za mjerenje i doziranje „Kit POD“ na cijev

- Uglavite 2 dijela prstena seta za mjerenje i doziranje „Kit POD“ na cijev. Za cijev  $\varnothing$  50 mm, koristite adapter koji nosi oznaku „EU“. Za cijev  $\varnothing$  63 mm, nemojte koristiti taj adapter, **vidjeti sliku 1**.
- Postaviti donji i gornji prsten seta za mjerenje i doziranje „Kit POD“ na cijev pazeći na položaje rupa i smjer kretanja vode (slijediti smjer koji pokazuju strelice), **vidjeti sliku 2**.
- Postaviti gornji dio s različitim elementima u smjeru označenom uređajem koji ne dozvoljava da dođe do greške, poravnati točku **C** steznog prstena sa strelicom **D** donjeg prstena i čvrsto stegnuti stezni prsten (isključivo ručno stezanje!), **vidjeti sliku 3**.
- Da biste znali je li stezanje ispravno, provjerite je li stezni prsten u razini, **vidjeti sliku 4**.


**1**

Adapter cijevi  $\varnothing$ 50 mm (označen "EU")



Donji prsten  $\varnothing$ 63

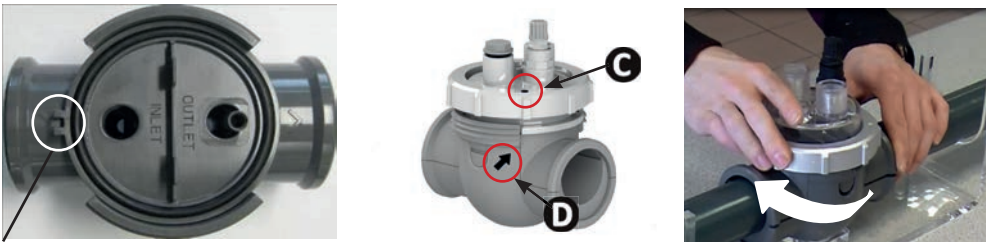
**2**



ULAZ IZLAZ


Smjer cirkuliranja vode

**3**



Uređaj koji ne dozvoljava da dođe do greške

**4**



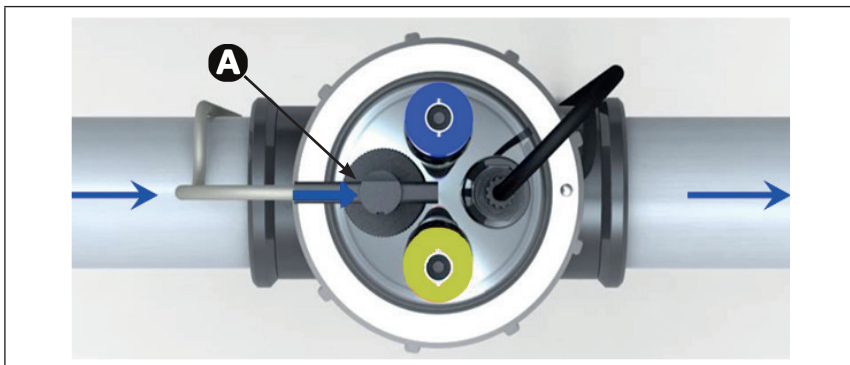


### ▶ 3.2 I Instaliranje detektora protoka na „Kit POD“

- Uzmite detektor protoka koji je isporučen s upravljačkom kutijom uređaja.
- Postavite ga u ležište predviđeno za tu namjenu na setu za mjerenje i doziranje „Kit POD“ i navijte ga.
- Naviti detektor protoka koristeći isključivo steznu maticu (ručno stezanje!).



- Strelica koja označava smjer cirkuliranja vode na gornjoj strani detektora protoka mora biti sasvim paralelna s cijevima na kojima je postavljen „Kit POD“.



**A**: Detektor protoka

HR

### ▶ 3.3 I Instaliranje sonde na „Kit POD“

- Naviti jedan ili više navojnih držača sonde na „Kit POD“, **vidjeti sliku 1**.
- Pažljivo odviti zaštitnu cijev sonde, **vidjeti sliku 2**. Sačuvajte zaštitnu cijev za skladištenje sonde tijekom zime.
- Isperite vrh sonde vodom iz slavine i otresite višak vode, **vidjeti sliku 3**.



- Nikada nemojte brisati sondu krpom ili papirom da je ne biste oštetili.
- Nepravilno instalirana sonda može dati krive mjere i izazvati neispravan rad uređaja. U ovom slučaju ni proizvođač ni uređaj ne snose nikakvu odgovornost.

- Navijte sondu u držač sonde pridržavajući vrh PLAVE ili ŽUTE boje jednom rukom a vrh crne boje drugom rukom kako ne biste zapetljali kabel, **vidjeti sliku 4**.
- Kad ste postavili sondu na „Kit POD“, ona će se moći priključiti na utičnicu BNC (PLAVA = pH; ŽUTA = Redox) modula pH Link ili Dual Link, **vidjeti „2.5.3 Etape električnog priključivanja“, vidjeti sliku 5**.
- Zatim će biti potrebno kalibrirati sondu, vidjeti **„5.3 I Kalibriranje sonde (ako je instaliran opcijski modul „pH Link“ ili „Dual Link“)**

1



2



3



4



5



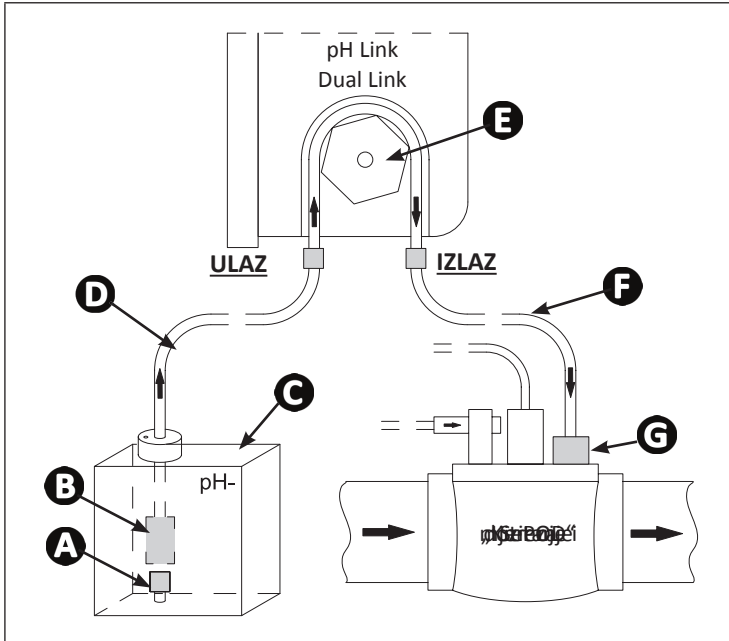
### 3.4 I Instaliranje pH minus ubrizganih i usisnih cijevi



- Prilikom rukovanja s kemikalijama uvijek koristite odgovarajuću sigurnosnu opremu (zaštitne naočale, rukavice i radnu odjeću).



Rotacija peristaltičke pumpe se provodi u smjeru kazaljke na satu. Tako se usisavanje kiseline (pH minus) odvija na lijevoj strani pumpe a ubrizgavanje u bazen na desnoj strani. Smjer pumpanja može se pratiti na modulu pH Link ili Dual Link pomoću dvije za to namijenjene strelice.



- A**: Vrh za pridržavanje
- B**: Keramički balast
- C**: PH minus spremnik
- D**: Usisna cijev
- E**: Peristaltička pumpa
- F**: Ubrizgna cijev
- G**: Nepovratni ubrizgni ventil

HR

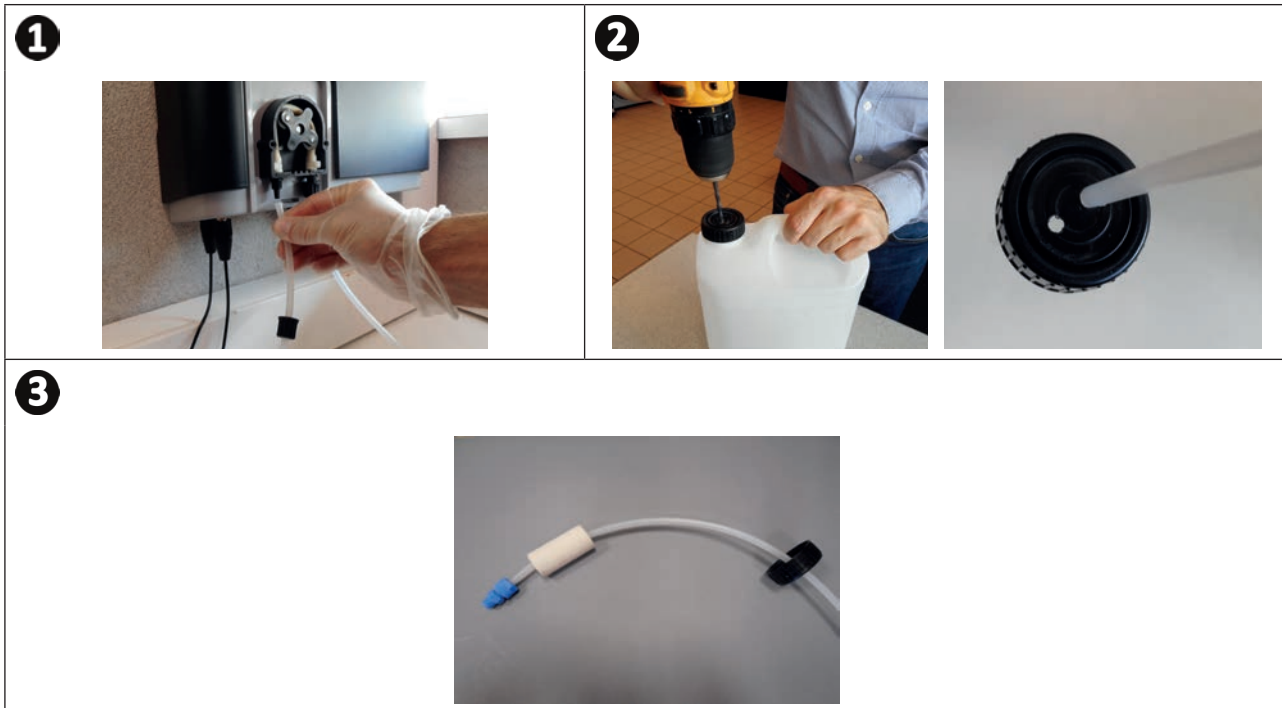
#### 3.4 I Instaliranje pH minus ubrizgne cijevi

- Skinite zaštitni poklopac peristaltičke pumpe, **vidjeti sliku 1**.
- U isporučenom kolutu izrežite odgovarajuću duljinu cijevi za spajanje peristaltičke pumpe na nepovratni ubrizgni ventil seta za mjerenje i doziranje „Kit POD“.
- Odvijte poklopac priključka i pričvrstite cijev na priključak na izlazu peristaltičke pumpe, **vidjeti sliku 2**.
- Pričvrstite drugi kraj cijev na nepovratni ubrizgni ventil seta za mjerenje i doziranje „Kit POD“, **vidjeti sliku 3**.



### 3.4 I Instaliranje pH minus usisne cijevi

- U isporučenom kolutu izrežite odgovarajuću duljinu cijevi za spajanje pH minus spremnika na peristaltičku pumpu.
- Odvijte poklopac priključka i pričvrstite cijev na priključak na ulazu peristaltičke pumpe, **vidjeti sliku 1**. Navijte poklopac.
- Vratite zaštitnu navlaku peristaltičke pumpe.
- Probušite dvije rupe u poklopcu pH minus spremnika, **vidjeti sliku 2**:
  - Rupa koja odgovara promjeru cijevi za usisavanje proizvoda.
  - Manja rupa za sprečavanje deformiranja spremnika tijekom usisavanja proizvoda.
- Provucite slobodni kraj cijevi kroz prethodno izbušen poklopac i smjestite isporučeni keramički balast i vrh za pridržavanje na cijev, **vidjeti sliku 3**.
- Prije uključivanja uređaja, provjerite jesu li SVI spojevi ispravni i nepropusni.



Nemojte postavljati pH minus spremnik izravno ispod električnih uređaja tehničke prostorije kako biste izbjegli bilo kakav rizik od korozije zbog mogućih isparavanja kiseline.

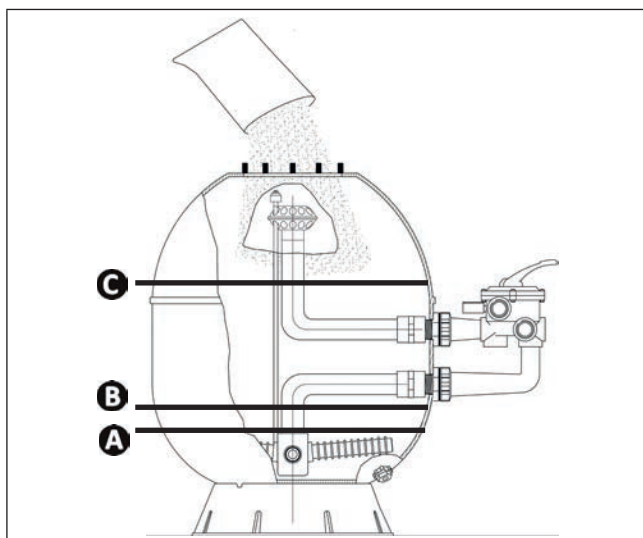


## 4 Pripremanje bazena

### 4.1 I Filtriranje i medij za filtriranje

Ekskluzivni sustav za pročišćavanje na bazi magnezija koncipiran je tako da postigne punu učinkovitost s ispravno koncipiranom i dimenzioniranom filtracijom, koristeći kao medij za filtriranje staklo Zodiac® Crystal Clear (a ne pijesak). Postupak punjenja filtera:

- Ulijte bistru vodu u posudu filtera na način da se prekriju bočni difuzori kako bi se ublažio pad medija za filtriranje **A**.
- Koristite plastičnu vrećicu za prekrivanje gornjeg difuzora filtera tijekom njegova punjenja (kako bi se spriječilo prodiranje medija za filtriranje u unutrašnjost).
- Zatim ulijte medij za filtriranje u sljedećem omjeru:
  - Otprilike 1/4 do 1/3 ukupne težine potrebne uz Zodiac® Clear Crystal Clear „krupni“ stakleni medij na način da se prekriju bočni difuzori **B**.
  - Otprilike 2/3 do 3/4 ukupne težine potrebne uz Zodiac® Clear Crystal Clear „fini“ stakleni medij **C**.



- C**: Razina « finog » medija Zodiac® Crystal Clear
- B**: Razina „krupnog“ medija Zodiac® Crystal Clear
- A**: Razina vode



#### **Savjet: priključivanje filtera i filtracijske pumpe**

- Za više detalja pročitajte upute za instaliranje i uporabu filtera i filtracijske pumpe. Obratite se svom distributeru Zodiac® u slučaju potrebe.

## 4.2 I Balansiranje vode

Potrebno je koristiti vodu iz distribucijske mreže koja je u skladu s Direktivom 98/83/EZ o kakvoći vode namijenjene za ljudsku potrošnju. Kako bi se postigao optimalan tretman vode, svakako izmjerite i podesite vrijednosti u skladu sa sljedećim preporukama:

### 4.2.1 Sezonske analize prilikom „vraćanja u pogon“

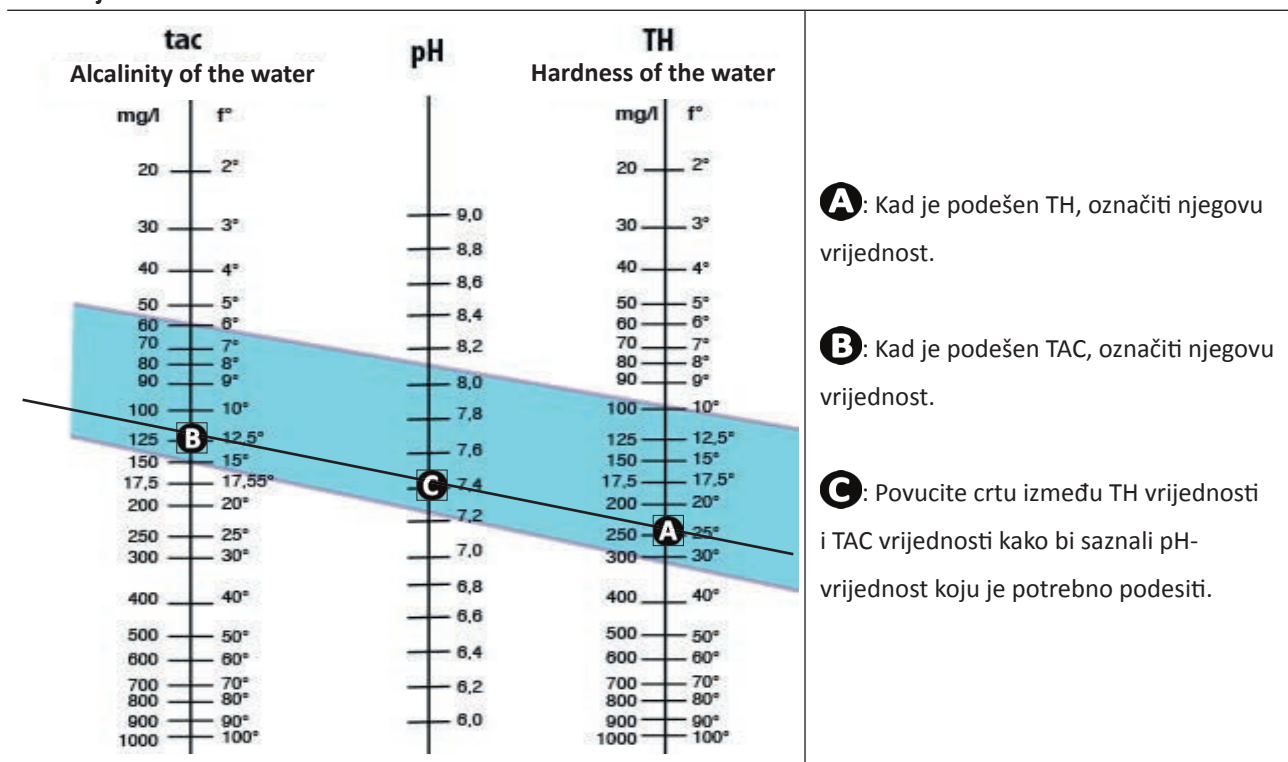
- **Stabilizator (cijanurna kiselina) (<30 mg/l, ppm):** stabilizator štiti klor protiv destruktivnog djelovanja UV sunca. Prevelika količina stabilizatora može blokirati dezinfekcijski učinak klora i dovesti do kvarenja bazenske vode.
- **Metali (Cu, Fe, Mn) ( $\pm 0$  mg/l, ppm):** metali oštećuju metalne dijelove bazena (fenomen korozije) ili mogu dovesti do stvaranja tvrdokornih mrlja.

### 4.2.2 Mjesečne analize

- **TH (10-30°f) ili (100 - 300 mg/l CaCO<sub>3</sub>, ppm):** TH mjeri tvrdoću vode (količina kalcijevog karbonata), ta se vrijednost može jako razlikovati ovisno o zemljopisnoj zoni.
- **TAC (8-15°f) ili (80 -150 mg/l CaCO<sub>3</sub>, ppm):** TAC mjeri alkalnost vode, ova vrijednost omogućuje stabilizaciju pH. Važno je prilagoditi TAC prije pH.

### 4.2.3 Tjedne analize

- **pH (7,0 - 7,4):** pH mjeri kiselost ili lužnatost vode. Vrijednost pH između 7,0 i 7,4 omogućava očuvanje bazenske opreme i održavanje učinkovite dezinfekcije. **Dolje ispod, Taylorova metoda balansiranja za podešavanje pH-vrijednosti:**



Taylorova metoda

- **Slobodni klor (0,5-2 mg/l ili ppm):** ova količina slobodnog klora omogućava da imate dezinficiranu i dezinficirajuću vodu.



Obratite se svojem distributeru za informaciju o vrsti korektivnog proizvoda ili uređaja za automatsku regulaciju koje treba koristiti za podešavanje vrijednosti.

### 4.3 I Dodavanje minerala



- Važno je dodati minerale prije stavljanja u funkciju uređaja, slijedeći dolje opisani postupak.
- Dodavanje minerala mora se obaviti u bazenu s novom vodom (isključivo vodom iz slavine, zabranjeno je korištenje vode iz bušotine). U slučaju instaliranja u postojećem bazenu, bazen mora prethodno biti ispražnjen i napunjen novom vodom (slijediti preporuke proizvođača bazena u svezi pražnjenja).
- Filtriranje treba pokrenuti za vrijeme dodavanja minerala.
- Uvijek isprazniti vreće do kraja, ne čuvati otvorene vreće s mineralima (zbog vlage).

Količina magnezijevih minerala potrebna za pravilno funkcioniranje sustava mora biti 4 g/l (= 4 kg/m<sup>3</sup>, 4000 ppm ili 0,4%), za to treba dodati 5 kg/m<sup>3</sup> (jer minerali sadrže nešto vode).

Zapremina bazena (m <sup>3</sup> )	20	30	40	45	50	55	60	65	70	80	90
Broj kg za dodati	100	150	200	225	250	275	300	325	350	400	450

- Dodajte minerale sipajući direktno sadržaj vreća oko cijelog bazena na ravnomjeren način.
- Pokrenite filtriranje i uređaj.
- Ostavite filtriranje u intenzivnom režimu rada 24 sata, a zatim ga vratite u normalan svakodnevni režim rada.

==> Aktivacija tretiranja vode

Ovaj ekskluzivni sustav za tretiranje vode na bazi magnezija je specifičan, stoga je važno razumjeti sljedeće etape.

- Nakon što su dodani bazenskoj vodi, minerali će dovesti do njezina laganog zamućivanja a ponekad i do pojave neškodljive pjene na njezinoj površini. Ovo je sasvim normalno i ukazuje na početno djelovanje hidroksinacije magnezija prisutnog u mineralima.
- Otprilike 48 sati nakon dodavanja minerala, voda će postati kristalno bistra.
- Možda će biti potrebno obaviti kratko kontraispiranje filtera (= backwash) kako bi se uklonile eventualne načistoće nastale tijekom ugradnje opreme. Provjerite mjerač tlaka filtera i njegovu uputu za uporabu.



#### **Savjet: inkorporiranje minerala**

- Ovaj lagano zamućeni izgled koji je ponekad popraćen neškodljivom pjenom na površini može potrajati i nekoliko dana ovisno o tipu bazena i filtracijskim ciklusima koji se svakodnevno koriste (najbolje je uključiti filtriranje minimalno 12 sati dnevno u ovoj aktivacijskoj fazi).
- Kako bi se olakšala aktivacija tretiranja vode, bolje je ne kupati se u bazenu tijekom ovog kratkog razdoblja.
- Roboti za čišćenje mogu također imati poteškoća prilikom penjanja uz stijenke bazena. U tom slučaju ih je bolje koristiti u načinu rada "samo na dnu" ako ga imaju. Oni će nastaviti normalno raditi čim voda ponovno bude kristalno bistra.





## 5 Uporaba

### 5.1 I Korisničko sučelje



- Prije aktiviranja funkcije kloriranja uređaja, provjerite jesu li svi dodani minerali u bazenu potpuno otopljeni.

Plavo svjetlo **SALTS** upaljeno neprekidno:

Provodljivost vode preniska (nedostatak minerala, hladna voda, istrošena čelija, ...)

**Aktivirati / deaktivirati način rada LOW:**

Smanjenje proizvodnje klora od 0% do 30% u intervalima od 10% (može se podesiti u pripadajućem izborniku).

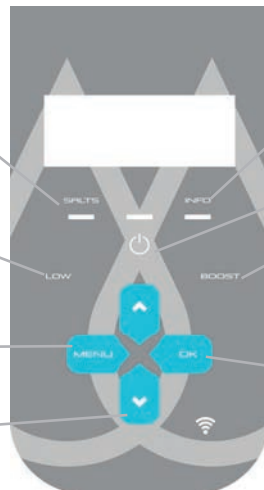
Prikaže se poruka „LOW MODE ON“.

**Korisnički izbornik:**

Podešavanje parametara.

**Strelice** :

- Navigacija u izborniku
- Povećati ili smanjiti parametar
- Zaključati / Otključati korisničko sučelje (Istovremeni pritisak na 2 gumba u trajanju od 4 sekunde).



Plavo svjetlo **INFO** upaljeno neprekidno ili trepće:

Pročitati na zaslonu informaciju ili uputu o radnji koju treba poduzeti.

**Uključiti - / Isključiti (dugi pritisak) / Držati u stanju mirovanja (kratki pritisak)**

**Aktivirati način rada BOOST:**

Proizvodnja klora na 100% tijekom 24 kumulirana sata. Prikaže se poruka „BOOST ON“ s preostalim vremenom.

**Gumb :**

- Potvrditi označeni odabir
- Pobrisati poruku o pogrešci koja traži ljudsku akciju (pritisnuti 4 sekunde)

**Aktiviranje načina Wi-Fi Direct za spajanje na aplikaciju iAquaLink™ (ovisno o modelu)**

(Istovremeni pritisak na 2 gumba u trajanju od 4 sekunde).

Svjetlo se pali.

### 5.2 I Postavke prije uporabe

#### 5.2.1 Stavljanje u funkciju

- Pritisnuti za uključivanje uređaja.
- Pri pokretanju, prikazu se informacije o uređaju:

```
HYDROXINATOR
V X . X X      X X / X X
```

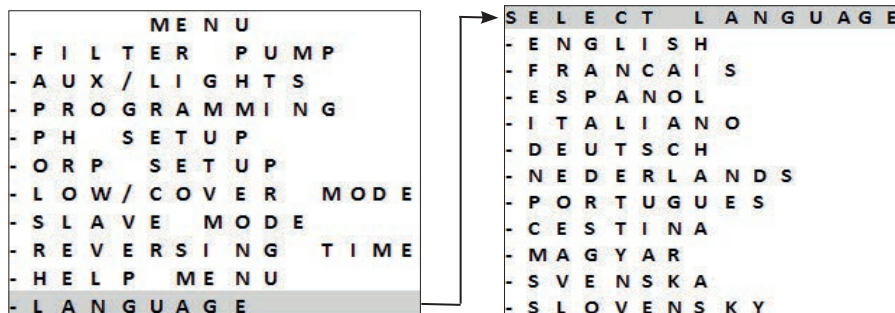
#### 5.2.2 Podešavanje jezika

- Kod prvog startanja, prikazuje se popis jezika i dovoljno je odabrati željeni jezik pomoću gumba .

Potvrditi izbor pritiskom na .

- Za naknadnu promjenu jezika, pritisnuti i navigirati pomoću gumba .

- Potvrditi izbor pritiskom na .



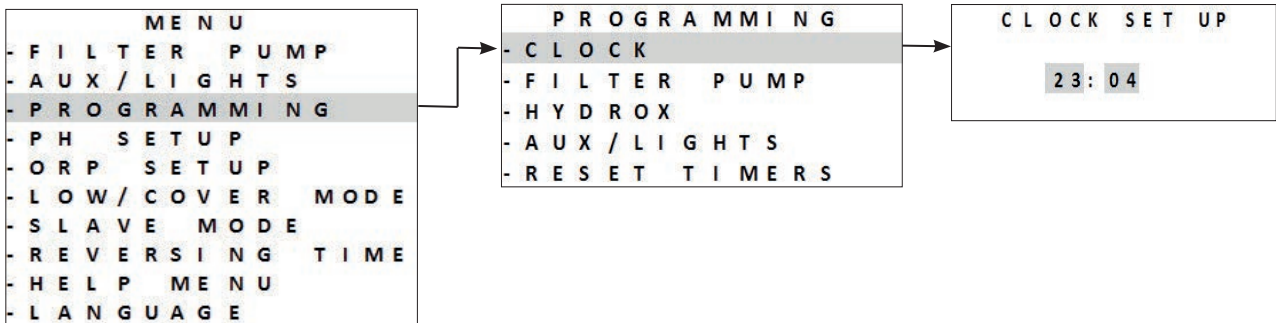


### 5.2.3 Podešavanje vremena

Podešavanje vremena je neophodno za programiranje termina filtriranja "TIMERS" i programiranje termina kloriranja "HYDROX".

Podešavanje vremena se obavlja u trenutku prve uporabe uređaja. Za naknadne izmjene zadatih termina, slijedite upute u nastavku:

- Za podešavanje vremena, pritisnuti **MENU** i navigirati pomoću gumba **▲** **▼**.
- Potvrditi izbor pritiskom na **OK**.

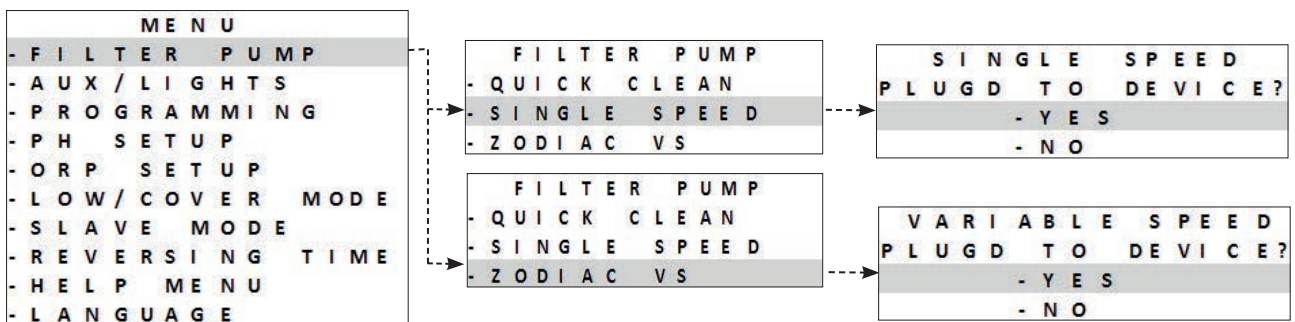


- Pritisnuti **MENU** za izlazak.

### 5.2.4 Odabir filtracijske pumpe

Moguće je priključiti i upravljati filtracijskom pumpom direktno preko uređaja.

- Za to je potrebno da filtracijska pumpa bude prethodno priključena na električnu mrežu, vidjeti "2.5.2 Lociranje funkcija koje treba priključiti".
- Za odabir prisutnosti filtracijske pumpe, pritisnuti **MENU**. Navigirati u izborniku pomoću gumba **▲** **▼**. Pritisnuti **OK** za potvrdu.
- Odabrati tip filtracijske pumpe „Konstantna brzina“ ili „Promjenjiva brzina“ i potvrditi da je priključak realiziran:



- Nastaviti podešavanje postavki programiranjem termina filtriranja „TIMERS“, vidjeti "5.2.5 Programiranje termina filtriranja „TIMERS“"

### 5.2.5 Programiranje termina filtriranja „TIMERS“

Termini filtriranja „Timers“ koriste se za definiranje dužine rada filtracijske pumpe i trajanja proizvodnje klora. Oni omogućuju korisniku da pumpa s promjenjivom brzinom radi duže i sa slabijim protocima, a da za to vrijeme uređaj nije stalno u funkciji.

Za podešavanje programa tempiranja, neophodno je unijeti i potvrditi vrijeme uključivanja i isključivanja. Ako nijedan timer nije podešen, filtriranje i/li kloriranje aktivirani su u kontinuitetu.

Vremenski odsječci funkcioniranja filtracije moraju biti dovoljni za osiguranje pravilnog tretiranja vode.

#### Primjeri programiranja



- Vrijeme filtriranja (TIMER) tijekom sezone za temperaturu bazenske vode od 26°C  
==> **26/2 = 13 sati filtriranja dnevno**
- Vrijeme filtriranja (HYDROX) izvan sezone (aktivno zimovanje) za temperaturu bazenske vode od 16°  
==> **16/2 = 8 sati filtriranja dnevno**

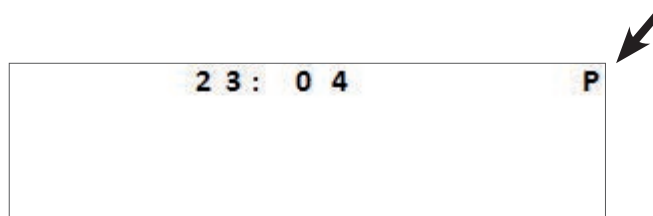
==> Filtracijska pumpa s konstantnom brzinom

- 2 programiranja su moguća, **TIMER 1** i **TIMER 2**.
- Odabrati „**TIMER**“ koji treba programirati pomoću gumba . Pritisnuti za potvrdu.
- Podesiti vrijeme uključivanja filtracijske pumpe „**ON**“ i vrijeme isključivanja pumpe „**OFF**“ koristeći gumbе . Pritisnuti za potvrdu.

P U M P		T I M E R	
-	P U M P	T I M E R	1
-	P U M P	T I M E R	2

P U M P		T I M E R	
-	P U M P	1 O N	0 0 : 0 0
-	P U M P	1 O F F	0 0 : 0 0

- Pritisnuti za izlazak.
- Kada su programirani termini filtriranja, slovo „**P**“ prikazuje se na zaslonu:









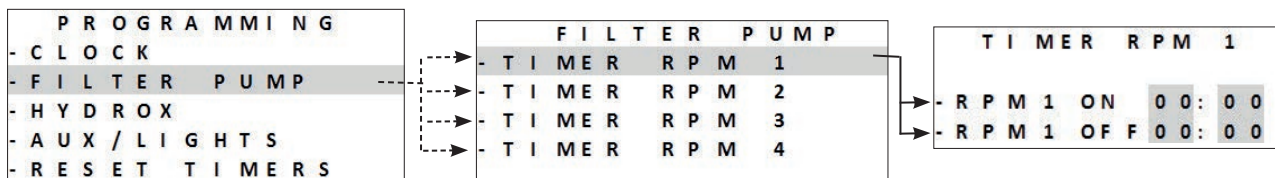
Ručno aktiviranje uređaja (pritiskom na ) ima prioritet u odnosu na timer. Ukoliko nije spojena nijedna filtracijska pumpa, uređaj aktivira samo kloriranje.

Ako je spojena filtracijska pumpa s jednom brzinom, ona se aktivira istodobno s kloriranjem.

Ako je spojena filtracijska pumpa s više brzina, ona radi istodobno s kloriranjem pri postavljenom parametru brzine RPM 1. Svi programi ostaju validni i normalno funkcioniranje ponovno se uspostavlja u sljedećem ciklusu.

==> filtracijska pumpa s promjenjivom brzinom Zodiac®


- Moguće je programirati termine filtriranja „TIMERS“ na svaku raspoloživu brzinu.
- Odabrati jednu brzinu pomoću gumba   . Pritisnuti  za potvrdu.
- Podesiti vrijeme uključivanja filtracijske pumpe „ON“ i vrijeme isključivanja pumpe „OFF“ koristeći gumb   . Pritisnuti  za potvrdu.

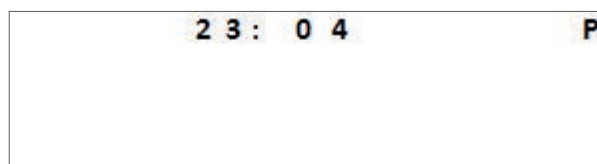


**Primjeri programiranja** (u funkciji pri manjim brzinama)



- Vrijeme filtriranja (TIMER) tijekom sezone = 12 do 14 sati dnevno
- Vrijeme kloriranja (HYDROX) tijekom sezone = 8 do 10 sati dnevno
- Vrijeme filtriranja (TIMER) izvan sezone (aktivno zimovanje) = 3 do 4 sata dnevno
- Vrijeme kloriranja (HYDROX) izvan sezone (aktivno zimovanje) = 2 do 3 sata dnevno

- Pritisnuti  za izlazak.
- Kada su programirani termini filtriranja, slovo „P“ prikazuje se na zaslonu:

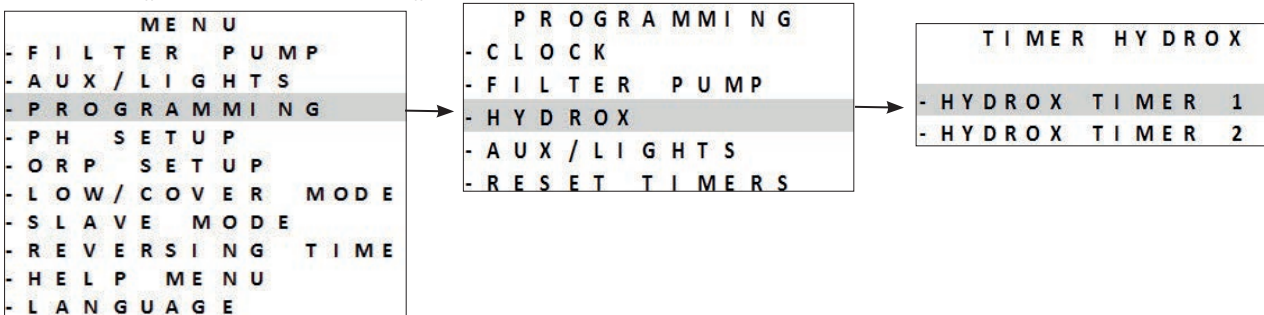





- Timerl 1 i 2 za filtriranje s promjenjivom brzinom povezani su s programima uređaja, vidjeti “5.2.6 Programiranje termina kloriranja „HYDROX““».

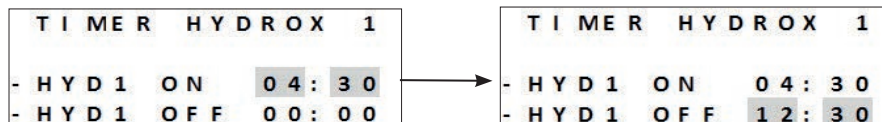
## 5.2.6 Programiranje termina kloriranja „HYDROX“

Ako je definiran program filtriranja, program kloriranja bit će identičan s programom (programima) filtriranja po defaultu. Moguće su njihove naknadne izmjene. Međutim, programi kloriranja ne mogu se aktivirati izvan programa filtriranja iz sigurnosnih razloga.

- Pritisnuti **MENU** i navigirati pomoću gumba  . Potvrditi izbor pritiskom na .
- Odabrati „HYDROX TIMER 1“ ili „HYDROX TIMER 2“:

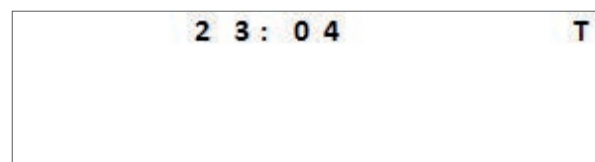


- Podesiti termine kloriranja „ON“ i „OFF“ pomoću gumba  .
- Potvrditi izbor pritiskom na .

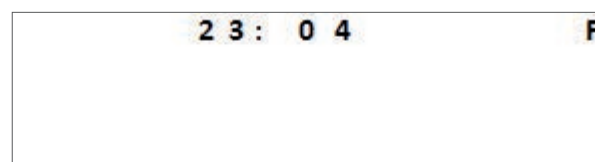


Trajanje kloriranja mora biti kraće ili jednako trajanju filtriranja. Uređaj ne prihvaća trajanje kloriranja duže od ili izvan programiranog trajanja filtriranja.

- Pritisnuti **MENU** za izlazak.
- Kada je programiranje termina kloriranja validirano, slovo „T“ prikaže se na zaslonu:



- Kada je programiranje termina kloriranja i filtriranja validirano, slovo „P“ prikaže se na zaslonu:





## 5.2.7 Odabir dodatne opreme

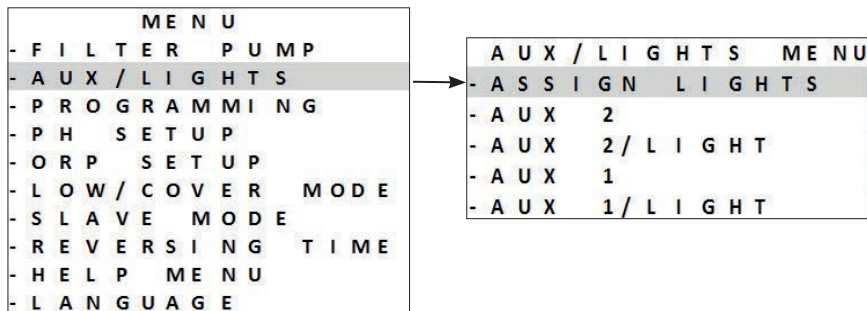
Uređaj je u mogućnosti kontrolirati još 2 dodatna uređaja osim filtracijske pumpe. Primjerice, može upravljati jednobojnom ili višebojnom rasvjetom Zodiac®. U svakom slučaju, bit će potrebno koristiti odgovarajući pomoćni uređaj za povezivanje dodatne opreme s uređajem:

- **AUX 2** = za opremu s **niskonaponskim napajanjem (12/24 V)**
- **AUX 1** = za opremu s **visokonaponskim napajanjem (230 V)**

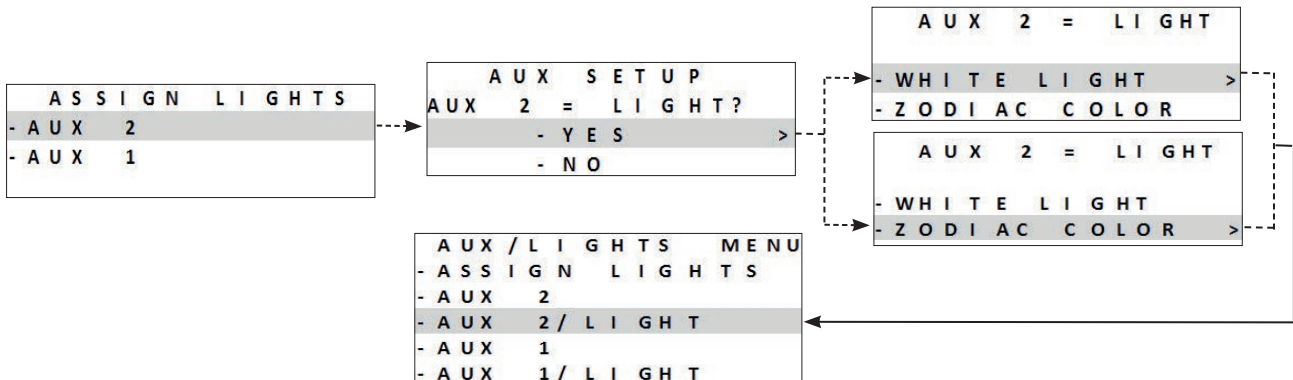


- Za razliku od filtracijske pumpe, uređaj ne pruža električno napajanje ova dva vanjska uređaja (AUX1 i AUX2). Potrebno je osigurati pravilan električni priključak ovih uređaja u skladu s važećim propisima.

- Pritisnuti **MENU** i navigirati u izborniku pomoću gumba  .





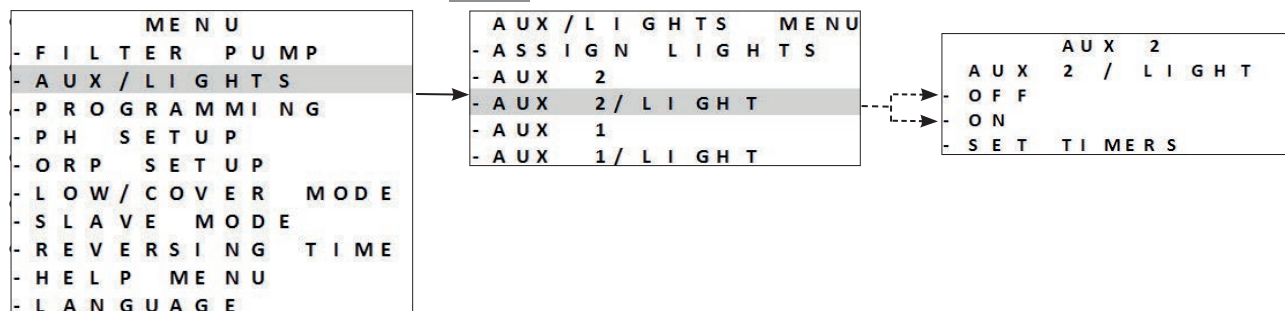
- Moguća kontrola 2 pomoćna uređaja s mogućnošću da se jedan od njih koristi za rasvjetu:



- Pritisnuti **OK** za potvrdu.
- Pritisnuti **MENU** za izlazak.



==> Jednobojna rasvjeta

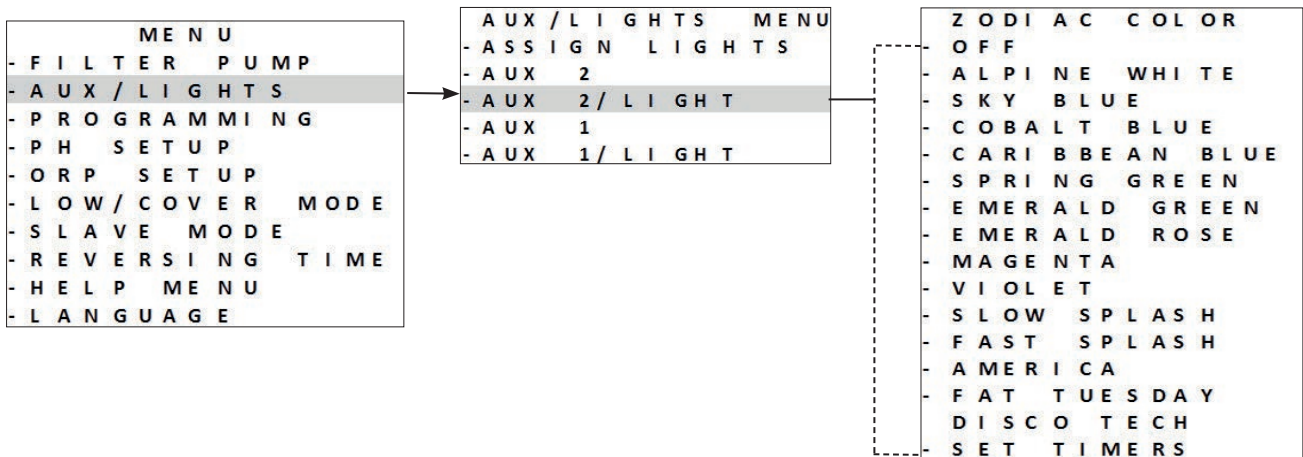
- Pritisnuti **MENU** i navigirati u izborniku pomoću gumba  .
- Odabrati jednu funkciju i pritisnuti **OK** za potvrdu.



- Pritisnuti **MENU** za izlazak.

==> Višebojna rasvjeta Zodiac®

- Pritisnuti **MENU** i navigirati u izborniku pomoću gumba  .
- Odabrati jednu funkciju ili jednu boju i pritisnuti **OK** za potvrdu.





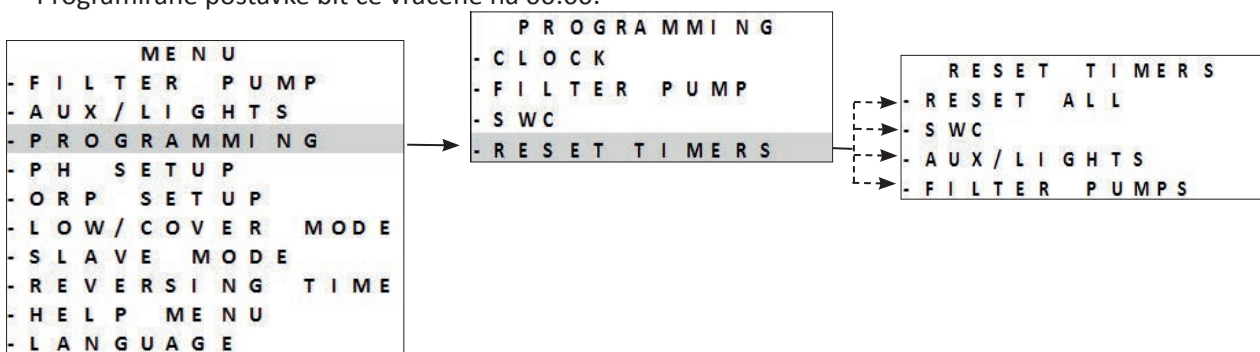
- Pritisnuti **MENU** za izlazak.



Za višebojnu rasvjetu neke druge marke, moguće je isključivo upravljanje „ON/OFF“.

### 5.2.8 Brisanje programiranih postavki

- Pritisnuti **MENU** i navigirati u izborniku pomoću gumba  .
- Pritisnuti **OK** za potvrdu.
- Programirane postavke bit će vraćene na 00:00.



### 5.2.9 Uporaba s filtracijskim ormarićem

S ovom konfiguracijom, filtracijski ormarić stavlja uređaj pod napon ili van napona.




• Ovaj način priključivanja ne preporučuje se jer uređaj ima svoje unutarnje timere.





- Za kontrolu preko filtracijskog ormarića potrebno je resetirati programirane postavke uređaja, vidjeti “5.2.8 **Brisanje programiranih postavki**”.
- Nakon spajanja na filtracijski ormarić, isključite a zatim ponovno uključite uređaj.

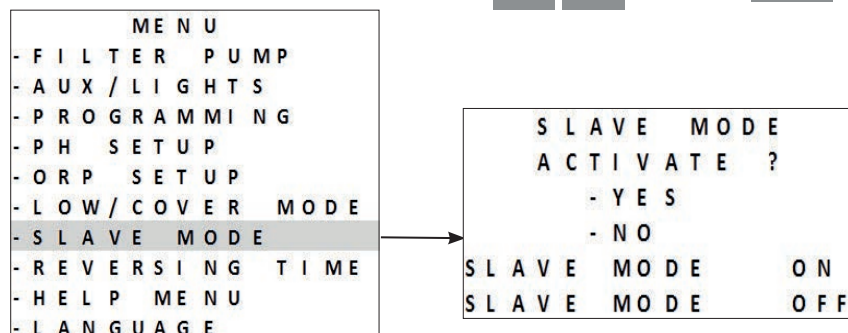


## 5.2.10 Način rada „Esclave“

Način rada „Esclave“ prenosi kontrolu funkcije kloriranja na vanjski kontroler. Vanjski kontroler mora biti spojen na priključnu točku  na niskonaponsko napajanje, vidjeti “2.5 I Električni priključci”.


Načinima rada „Boost“ i „Low“ može uvijek upravljati kontroler. Programi uređaja su međutim deaktivirani. Proizvodnja klora zadržana je na 100 %.

- Spojite vanjski kontroler na priključnu točku načina rada „Esclave“ na niskonaponsko napajanje, vidjeti “2.5 I Električni priključci”.
- Pritisnuti  i navigirati u izborniku pomoću gumba  . Pritisnuti  za potvrdu.



- Pritisnuti  za izlazak.

Način rada «Esclave» kontrolira samo kloriranje. Filtracijska pumpa, pomoćna oprema, rasvjeta i druge funkcije ostaju validne.

Pritisak na tipku  ima prioritet u odnosu na način rada „Esclave“.

Ako je instaliran modul Dual Link, način rada „Esclave“ ignorira funkciju Redox. Podešavanje pH-vrijednosti ostaje validno.

Načini rada „LOW“ / „VOLET“ / „BOOST“ imaju prioritet u odnosu na način rada „Esclave“.



Način rada „Esclave“ funkcionira kao «zatvoren kontakt = kloriranje ON / otvoren kontakt = kloriranje OFF».

### 5.2.11 Podešavanje trajanja inverzije polariteta

Načelo inverzije polariteta omogućuje uklanjanje kamenca koji se taloži na elektrodama, promjenom smjera toka električne struje u određeno vrijeme. Po defaultu, inverzija se obavlja **svakih 5 sati**.



Ovisno o zemljopisnom području, voda je više ili manje tvrda (tvrdoća vode = TH).

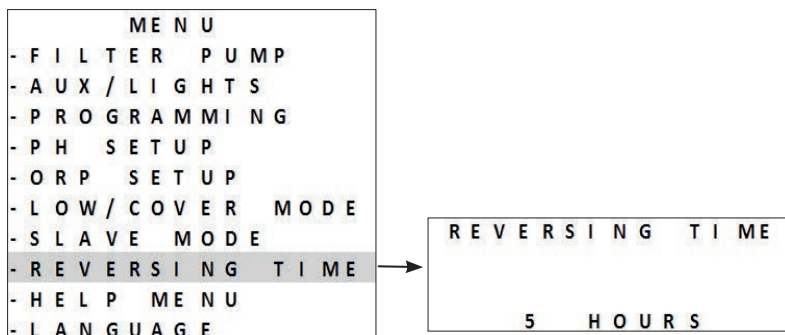
Kako bi se elektrode sačuvale od kamenca (koji smanjuje učinkovitost reakcije elektrolize), moguće je podesiti vrijeme inverzije polariteta.

- Prije podešavanja trajanja inverzije polariteta, napravite analizu tvrdoće bazenske vode (TH), vidjeti **“4.2 I Balansiranje vode”**.

Tvrdoća vode (TH)	Preporučeno trajanje inverzije polariteta (u satima)
< 15°f (150 mg/l ili ppm)	6 - 8
15 - 30 °f (150 - 300 mg/l ili ppm)	5
30 - 40 °f (300 - 400 mg/l ili ppm)	3 - 4
> 40 °f (400 mg/l ili ppm)	2 - 3

- Pritisnuti **MENU** i navigirati u izborniku pomoću gumba  . Pritisnuti **OK** za potvrdu.

- Odabrati trajanje inverzije polariteta (moguće podešavanje svakih 2 do 8 sata) pomoću gumba  . Pritisnuti **OK** za potvrdu.



- Pritisnuti **MENU** za izlazak.



U trenutku inverzije, kloriranje se prekida nekoliko minuta. Nikakva poruka ne prikazuje se na zaslonu. Normalno funkcioniranje nastavlja se nakon inverzije.

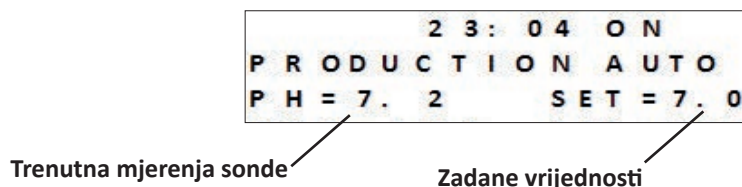


## 5.3 I Kalibriranje sonde (ako je instaliran opcijski modul „pH Link“ ili „Dual Link“)

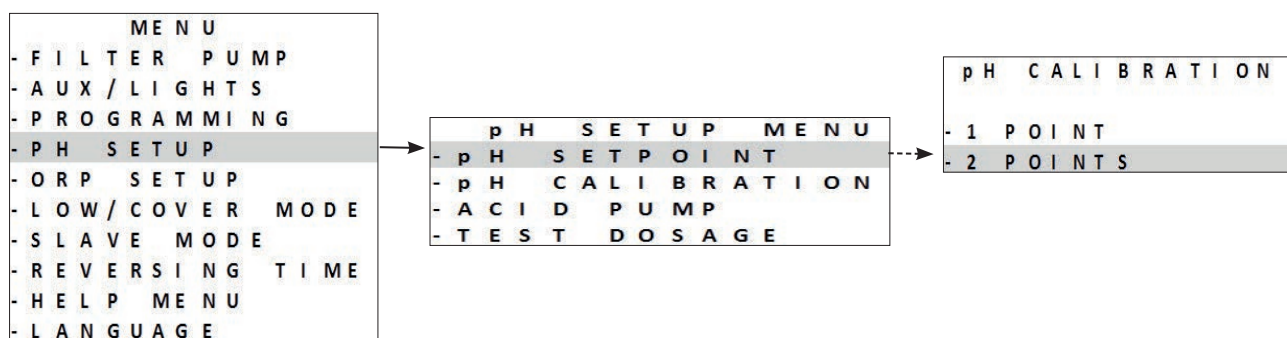
### 5.3.1 Kalibriranje pH sonde (plava)

Kalibriranje pH sonde može se obaviti na 1 točki ili 2 točke (pH 4 i pH 7). **Kalibriranje na 2 točke preporučuje se za postizanje veće preciznosti mjerenja.**

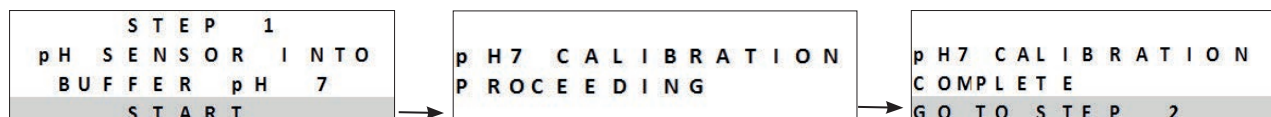
Zadane vrijednosti prikazuju se na početnom zaslonu kada je uređaj uključen.



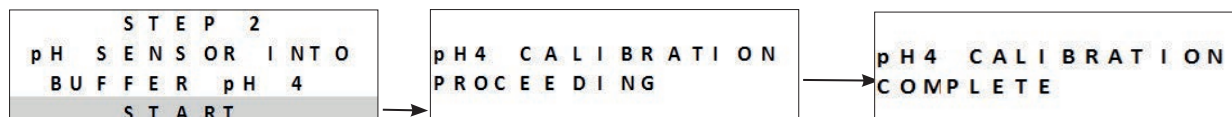
- Uključiti uređaj.
- Isključiti pumpu bazena i zatvoriti ventile koji su potrebni za izoliranje ćelije i sonde.
- Pritisnuti **MENU** i navigirati u izborniku pomoću gumba **▲** **▼**. Pritisnuti **OK** za potvrdu.
- Odabrati kalibriranje u 1 ili 2 točke (preporučuje se 2 točke):



- Odviti i izvući pH sondu iz seta za mjerenje i doziranje "Kit POD".
- Isprati vrh sonde vodom iz slavine.
- Otrešti višak vode sa sonde. Ne dodirivati mjehurić od stakla na vrhu pH sonde.
- Staviti pH sondu u otopinu pH 7, i slijediti etape na zaslonu:



- Isprati vrh sonde vodom iz slavine.
- Otrešti višak vode sa sonde. Ne dodirivati mjehurić od stakla na vrhu pH sonde.
- Staviti pH sondu u otopinu pH 4, i slijediti etape na zaslonu:



- Nakon obavljenog kalibriranja, vratiti sondu na set za mjerenje.
- Ako kalibriranje ne uspije, vidjeti **“7.1 I Problemi u funkcioniranju uređaja”**.

**Kalibriranje u 1 točki:** moguće je ako isporučene otopine pH 7 i pH 4 nisu više dostupne.

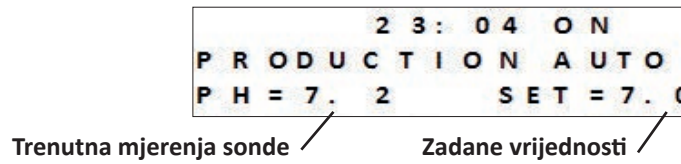
Kako biste to učinili:

- Koristite uzorak vode čiju pH vrijednost znate.

- Aktivirajte kalibraciju u 1 točki i unesite ovu pH vrijednost na zaslon:

C H O O S E   T H E   p H   O F  
C A L I B R A T I O N  
7 . 0 >

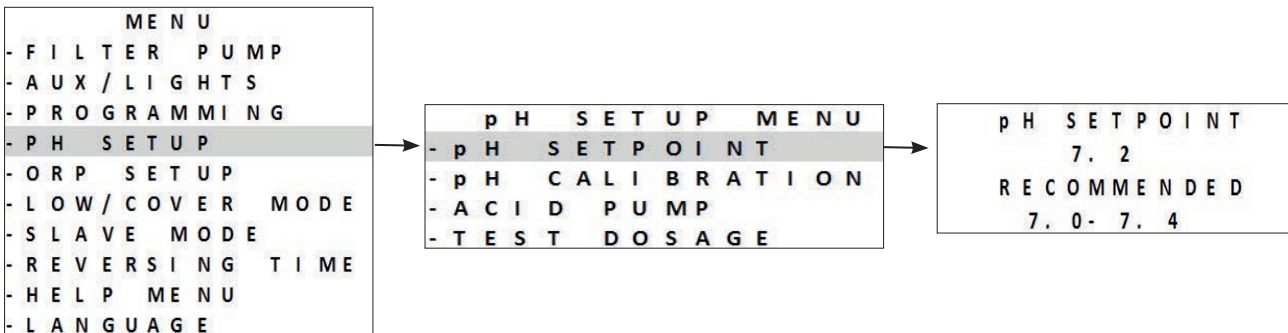
### 5.3.2 Podešavanje zadane pH vrijednosti



Podešavanje zadane pH vrijednosti određuje trenutak kada se u sustav dodaje kiselina za snižavanje pH-vrijednosti vode. **Zadana pH vrijednost po defaultu je 7,2.**

Da biste saznali zadanu vrijednost koju treba podesiti, referirajte se na Taylorovu ljestvicu, vidjeti "4.1.3 Tjedne analize".

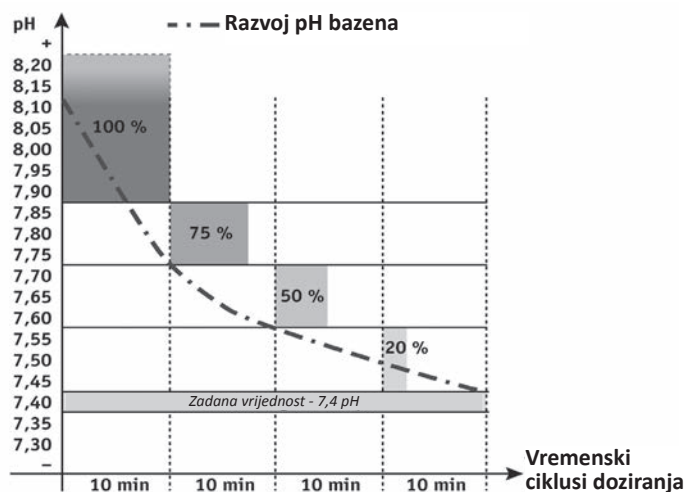
- Pritisnuti **MENU** i navigirati u izborniku pomoću gumba **▲** **▼**. Pritisnuti **OK** za potvrdu.
- Odabrati željenu zadanu vrijednost (moguće je odabrati od 6.8 do 7.6):



#### Načelo pH ubrizgavanja:

Primjer 4 ciklusa sa zadanom vrijednosti pH 7.4 i regulacijom kiseline (standardna razina lužnatosti):

- **pH ≥ 7,55:** 20% ubrizgavanje (2 minute) & 80% stanka (8 minuta)
- **pH ≥ 7,7:** 50% ubrizgavanje (5 minuta) & 50% stanka (5 minuta)
- **pH ≥ 7,85:** 75% ubrizgavanje (7 minuta 30) & 25% stanka (2 minute 30)
- **pH > 7,9:** 100% ubrizgavanje (10 minuta)



### 5.3.3 Kalibriranje ORP (Redox) sonde

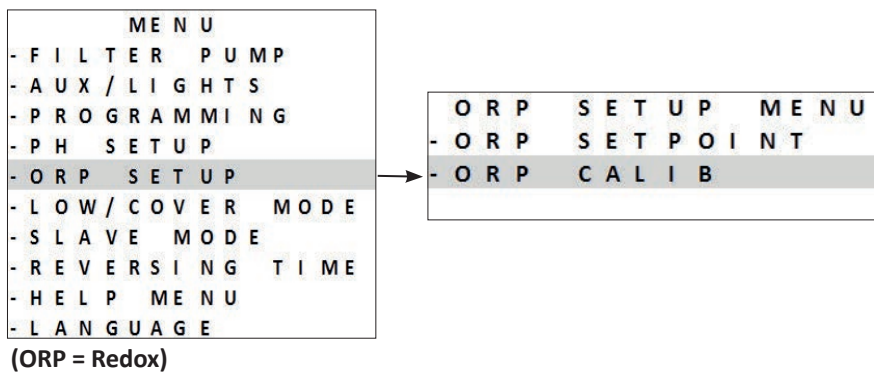
```
23:04 ON
P R O D U C T I O N A U T O
P H = 7 . 2      S E T = 7 . 0
O R P = 5 0 0    S E T = 7 5 0
```

Trenutna mjerenja sonde (ORP = Redox)

Zadane vrijednosti

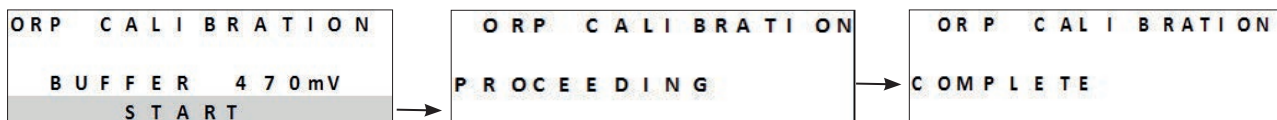
ORP (Redox) sonda može se kalibrirati na 1 točku (ORP 470 mV) ;  
Trenutna zadana vrijednost prikaže se na početnom zaslonu kada je uređaj uključen.

- Uključiti napajanje uređaja.
- Isključiti pumpu bazena i zatvoriti ventile koji su potrebni za izoliranje ćelije i sonde.
- Pritisnuti **MENU** i navigirati u izborniku pomoću gumba **▲** **▼**. Pritisnuti **OK** za potvrdu.



(ORP = Redox)

- Odviti i izvući ORP (Redox) sondu iz seta za mjerenje.
- Isprati vrh sonde vodom iz slavine.
- Otresti višak vode sa sonde. Ne dodirivati vrh ORP (Redox) sonde.
- Staviti 1 minutu ORP (Redox) sondu u otopinu Redox 470 mV , i slijediti etape na zaslonu:



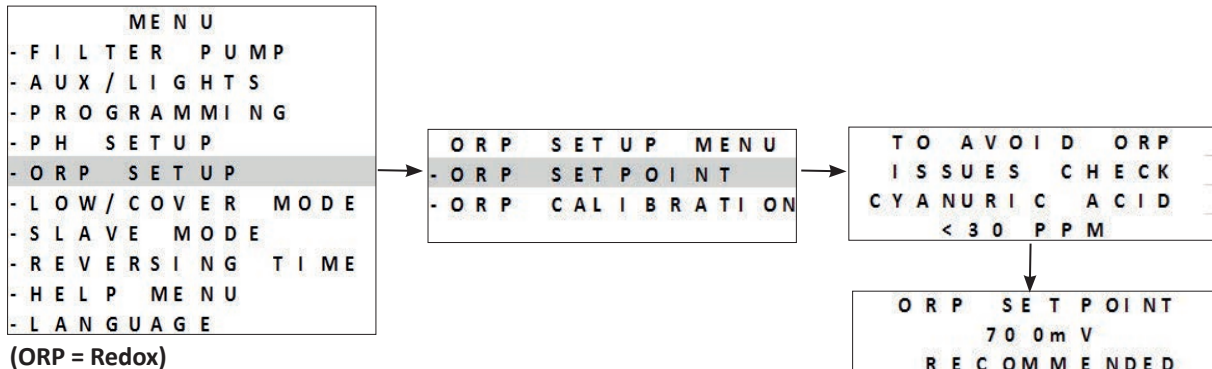
(ORP = Redox)

- Nakon obavljenog kalibriranja, vratiti sondu na set za mjerenje i doziranje "Kit POD"
- Pritisnuti **MENU** za izlazak.
- Ako kalibriranje ne uspije, vidjeti "7.1 I Problemi u funkcioniranju uređaja".

### 5.3.4 Podešavanje zadane vrijednosti Redox

Podešavanje zadane vrijednosti Redox određuje trenutak kada uređaj proizvodi klor. Koncentraciju slobodnog klora treba redovito provjeravati nakon prvog instaliranja. **Zadana vrijednost Redox po defaultu je 700 mV.** Zadana vrijednost ovisi o okolini bazena, njegovoj upotrebi, koncentraciji stabilizatora u bazenskoj vodi, itd.

- Pritisnuti na **MENU** i navigirati u izborniku pomoću gumba **▲** **▼**. Pritisnuti **OK** za potvrdu.
- Odabrati željenu zadanu vrijednost (moguće je odabrati od 600 mV do 900 mV) pomoću gumba **▲** **▼**
- Pritisnuti **OK** za potvrdu.



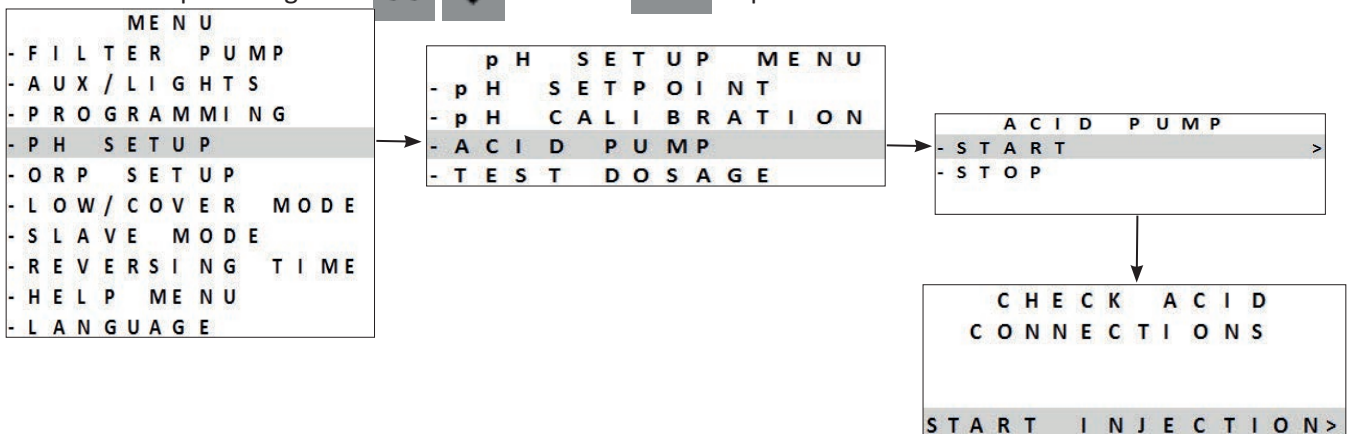
### 5.3.5 Aktiviranje pH pumpe

Da bi se izbjegla izloženost kiselinu tijekom instaliranja, pumpa za doziranje deaktivirana je tijekom prvih 8 sati rada uređaja, a u ovih prvih 8 sati izmjerena i prikazana pH vrijednost je " - - - -".



- **Klorovodična kiselina je opasna kemikalija koja može uzrokovati opekline, ozljede i iritaciju. Rukovati njom s velikom predostrožnošću, koristeći zaštitnu opremu (zaštitne rukavice, naočale, radni kombinezon). Više informacija potražite u sigurnosno-tehničkom listu supstance.**
- **Uvijek sipajte kiselinu u vodu.**
- **Nakon obavljenog čišćenja, zbrinite otopinu u skladu s važećom normom u zemlji uporabe.**

- Moguće je ručno aktivirati pH pumpu tijekom ovog perioda od 8 sati, pritisnuti **MENU** i navigirati u izborniku pomoću gumba **▲** **▼**. Pritisnuti **OK** za potvrdu.

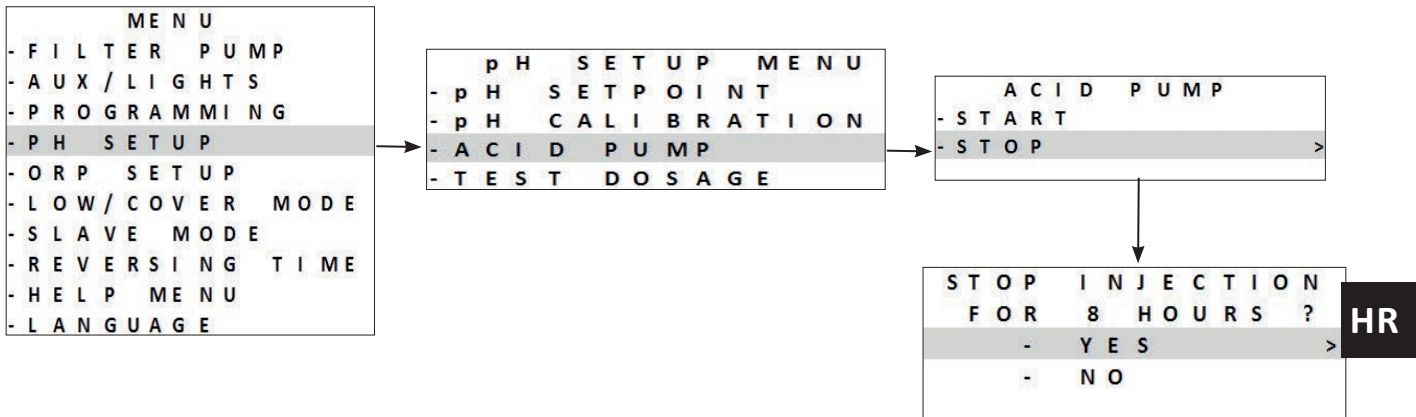


- Pritisnuti **MENU** za izlazak.

### 5.3.6 Zaustavljanje pH pumpe

Da biste spriječili ubrizgavanje kiseline kada ona nije potrebna: Također je moguće zaustaviti na 8 sati pumpu za pH doziranje.

- Pritisnuti **MENU** i navigirati u izborniku pomoću gumba **▲** **▼**. Pritisnuti **OK** za potvrdu.

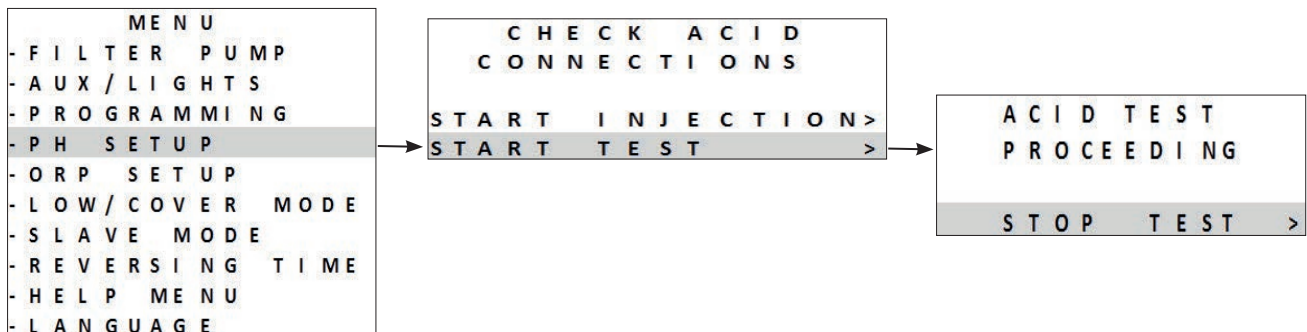


- Pritisnuti **MENU** za izlazak.

### 5.3.7 Testiranje pH pumpe

Pumpa za pH doziranje može se izravno aktivirati za obavljanje petominutne provjere funkcioniranja.



- Pritisnuti **MENU** i navigirati u izborniku pomoću gumba **▲** **▼**. Pritisnuti **OK** za potvrdu.



- Pumpa za kiselinu obavlja test funkcioniranja u trajanju od pet minuta.
- Pumpa se automatski zaustavlja kada je testiranje gotovo.
- Pritisnuti **MENU** za izlazak.

## 5.4 I Redovita uporaba

### 5.4.1 Podešavanje proizvodnje klora

U tvornici je „klasično“ kloriranje podešeno na 50 %. Ono se može ručno podesiti između 0 i 100% u intervalima od 10% sa "Glavnog zaslona" pritiskom na   . Zadana vrijednost ostaje validna do sljedeće izmjene.



Govorimo o "klasičnom" kloriranju kada ručno upravljamo proizvodnjom klora (izvan aktiviranog načina rada "Boost" ili "Low" i bez priključene "Redox" regulacije).

### 5.4.2 Način rada „Boost“

U nekim slučajevima, bazen može zahtijevati više od normalne koncentracije klora, na primjer, u slučaju značajnije uporabe, lošeg vremena ili na početku sezone. Način rada „**Boost**“ se koristi za brzo povećanje koncentracije klora.

Način rada „**Boost**“ funkcionira u trajanju od 24 sata zaredom sa stopom proizvodnje od 100 %.

Ako je program podešen za obavljanje kloriranja 12 sati na dan, način rada „**Boost**“ aktivira se 12 sati prvog dana i 12 sati drugog dana.

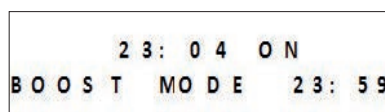
Ako je filtracijska pumpa spojena na uređaj, ona također radi u načinu rada „**Boost**“. Timeri za kloriranje i filtriranje privremeno su zanemareni tijekom aktiviranja načina rada „**Boost**“.

Kad je način rada „**Boost**“ deaktiviran, uređaj i filtracijska pumpa nastavljaju programirane radnje.



Ako je uređaj opremljen modulom Dual Link, način rada „**Boost**“ ne uzima u obzir Redox vrijednost. Način rada „**Boost**“ ima prioritet u odnosu na Redox regulaciju.

- Pritisnuti  .



2 3 : 0 4 O N  
B O O S T M O D E 2 3 : 5 9



Preostalo vrijeme u načinu rada „**Boost**“

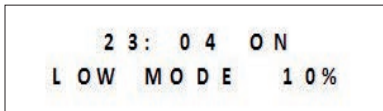
- Ako je uređaj u načinu rada Low/Volet, morate potvrditi da želite da način rada „**Boost**“ poništi postavke načina rada «**Volet**» ili «**Low**» .

### 5.4.3 Način rada „Low“

Način rada „**Low**“ je osmišljen za smanjenje proizvodnje klora kada je bazen pokriven ili kada je njegova uporaba ograničena. Proizvodnju klora treba smanjiti kada se bazen slabije koristi i/li kada voda bazena nije izložena UV zračenju, itd.

Proizvodnja u načinu rada „**Low**“ može se podesiti u postavkama glavnog izbornika iz načina „**Low/Volet**“. Način rada „**Low/Volet**“ može se podesiti od 0 % do 30 % u intervalima od 10 %. Programi ostaju aktivirani kada je uređaj u načinu rada „**Low/Volet**“.

- Za ručno pristupanje načinu rada „**Low**“, pritisnuti  .
- Za izlazak iz načina rada «**Low**» ponovno pritisnuti  .



2 3 : 0 4 O N  
L O W M O D E 1 0 %



#### 5.4.4 Način rada „Volet“ (Roleta)

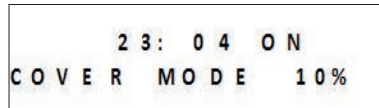
Ako je bazen opremljen kompatibilnom roletom s električnim pogonom (zatvoreni kontakt = zatvorena roleta), ona se može spojiti na uređaj kako bi se automatski smanjilo kloriranje kad se zatvori. Riječ je načinu rada „Volet“. Kloriranje se nastavlja na razini određenoj postavkama koje su programirane kod otvaranja kompatibilne rolete s električnim pogonom..

Proizvodnja u načinu rada „Volet“ može se podesiti u postavkama glavnog izbornika iz načina "Low/Volet". Način rada „Low/Volet“ može se podesiti od 0 % do 30 % u intervalima od 10 %. Programi ostaju aktivirani kada je uređaj u načinu rada „Low“ / „Volet“.



Provjeriti je li roleta kompatibilna i spojena s uređajem na niskonaponsko napajanje, vidjeti “2.5 I Električni priključci”.

Način rada "Volet" (Roleta) aktivira se automatski kada je roleta zatvorena. Poruka načina rada „Volet“ i postotak proizvodnje prikazuju se na zaslonu.



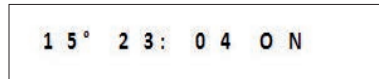
Način rada „Volet“ (Roleta) zaustavit će se čim se roleta potpuno otvori.

Ako je uređaj opremljen modulom Dual Link, preporučujemo da ne spajate način rada „Volet“. Zapravo, kloriranjem upravlja modul Dual Link. U slučajevima kada je način rada „Volet“ spojen unatoč prisutnosti modula Dual Link, kloriranje se provodi kada je roleta zatvorena, čak i ako je rezultat Redox mjerenja veći od zadane vrijednosti.

#### 5.4.5 Sigurnost „hladna voda“

Osim prikaza temperature vode, temperaturna sonda koristi se za zaštitu ćelije, koja je osjetljiva na hladnu vodu (smanjenje provodljivosti između ploča i time povećanje napona).

Temperatura prikazana u gornjem lijevom kutu početnog zaslona počinje treptati na 15°C.



Kada je temperatura vode manja od ili jednaka 15°C, proizvodnja klora automatski prelazi na stopu definiranu u načinu rada „Low“ / „Volet“ (između 0 i 30%).



Kada je temperatura vode manja ili jednaka 10°C, proizvodnja klora se prekida. Odsutnost kloriranja na ovoj temperaturi nije problematična jer je razvoj bakterija usporen u hladnoj vodi.



Osim treptanja, poruka „BASSE TEMPÉRATURE“ (NISKA TEMPERATURA) pojavljuje se s vremena na vrijeme.

Kad se temperatura ponovno podigne iznad 10°C, postotak proizvodnje je podešen na „Low“ / „Volet“

Kad se temperatura ponovo podigne iznad 15°C, kloriranje se nastavlja na razini konfiguriranoj pomoću programa.

#### 5.4.6 Zaključavanje sučelja

Uređaj se može zaključati, čime se deaktiviraju gumbi na ploči korisničkog sučelja. Istovremeno pritisnite gumb  i  i držite ih pritisnutim 3 sekunde. Ovoj se funkciji može pristupiti s bilo kojeg zaslona / izbornika.

Zaključavanje uređaja automatski preusmjerava korisnika na početni zaslon. Da biste otključali uređaj, pritisnite gumb  i  i držite ih pritisnutim 3 sekunde.



## 6 Održavanje

### 6.1 I Čišćenje sonde

Sonde treba očistiti svaka 2 mjeseca.

- Zaustaviti filtracijsku pumpu.
- Zatvoriti sve ventile.
- Izvaditi sondu i držač sonde iz seta za mjerenje.
- Ispirati sondu vodom iz slavine 1 minutu.
- Otresti višak vode sa sonde.



Kako biste izbjegli oštećivanje aktivnog dijela, nemojte sondu trljati ili brisati krpom.

- Četkati 1 minutu spojeve i metalni dio (zlato) za Redox sondu pomoću četkice za zube.



- Pripremiti razrijeđenu otopinu klorovodične kiseline sipanjem 1 ml (10 kapi) klorovodične kiseline iz trgovine (37% HCl) u 50 ml vode iz slavine (1/2 čaše vode).



- **Klorovodična kiselina je opasna kemikalija koja može uzrokovati opekline, ozljede i iritaciju. Rukovati njom s velikom predostrožnošću, koristeći zaštitnu opremu (zaštitne rukavice, naočale, radni kombinezon). Više informacija potražite u sigurnosno-tehničkom listu supstance.**
- **Uvijek dodavati kiselinu u vodu, nikada ne ulijevati vodu u kiselinu.**
- **Nakon obavljenog čišćenja, zbrinite otopinu u skladu s važećom normom u zemlji uporabe.**

- Prati sondu 2 minute u razblaženoj otopini klorovodične kiseline.
- Ispirati sondu čistom vodom iz slavine 1 minutu
- Otresti višak vode sa sonde.
- Zatim pristupiti kalibriranju sonde, vidjeti "5.3 I Kalibriranje sonde (ako je instaliran opcijski modul „pH Link“ ili „Dual Link“)"
- Vratiti držač sonde i sondu na set za mjerenje i doziranje „Kit POD“.

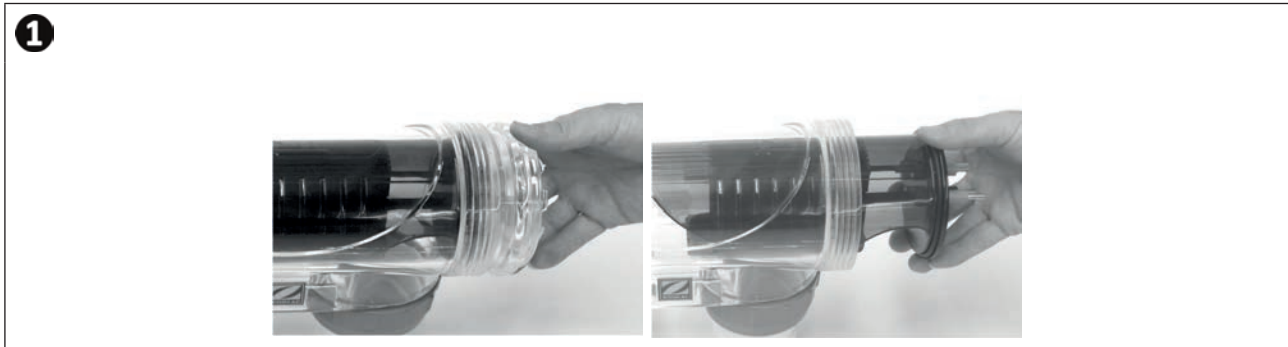


## 6.2 I Kontrola i čišćenje elektroda



Uređaj je opremljen inteligentnim sustavom za inverziju polariteta koji sprječava nakupljanje kamenca na pločama elektrode, trajanje inverzije polariteta može se mijenjati, vidjeti **“5.2.7 Odabir dodatne opreme”**. Međutim, čišćenje može biti potrebno u regijama u kojima je voda „tvrda“, odnosno ima visoku koncentraciju kalcijevog karbonata. To također smanjuje stvaranje mekane naslage uslijed koncentracije fosfata.

- Isključiti uređaj i filtriranje, zatvoriti izolacijske ventile, skinuti zaštitni poklopac i odspojiti kabel za napajanje ćelije.
- Odviti stezni prsten i skinuti ćeliju, **vidjeti sliku 1**. Prsten je nazubljen, što omogućuje upotrebu poluge u slučaju eventualne blokade. Uroniti dio koji sadrži ploče elektroda u odgovarajuću posudu s otopinom za čišćenje.
- Čekati oko 15 minuta da otopina za čišćenje ukloni naslage kamenca. Baciti otopinu za čišćenje na licencirano odlagalište komunalnog otpada, nikada je ne ulijevati u odvodni kanal za kišnicu ili u kanalizacijsku mrežu.
- Isprati elektrodu u čistoj vodi i vratiti je na prsten za priključivanje ćelije (prisutnost uređaja koji ne dozvoljava da dođe do greške u poravnavanju).
- Ponovno zategnuti prsten za stezanje, ponovno spojiti kabel ćelije i vratiti zaštitni poklopac.
- Ponovno otvoriti izolacijske ventile, a zatim uključiti filtriranje i uređaj.

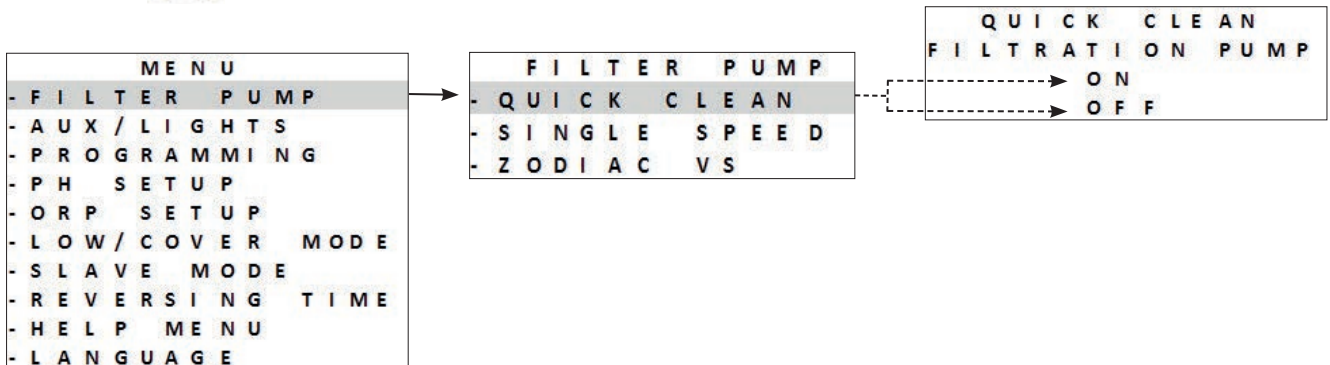


Ako ne koristite otopinu za čišćenje iz trgovine, možete je sami napraviti pažljivim miješanjem klorovodične kiseline i vode u omjeru 1:9 (Pozor: uvijek sipati kiselinu u vodu, a ne obrnuto, i nositi prikladnu zaštitnu opremu!).

## 6.3 I Pranje filtera bazena (Kontraispiranje ili backwash)

Način rada Backwash (Kontraispiranje) se koristi za brzo pokretanje / zaustavljanje filtracijske pumpe (pumpa s konstantnom brzinom ili pumpa s promjenjivom brzinom) kako bi se pročistio filter.

- Pritisnuti **MENU** i navigirati u izborniku pomoću gumba **▲** **▼**. Pritisnuti **OK** za potvrdu.
- Odabrati **ON** za aktiviranje filtriranja ili **OFF** za zaustavljanje filtriranja.



Iz sigurnosnih razloga, kloriranje se prekida u načinu rada Backwash. Da biste spriječili pražnjenje bazena, način rada Backwash se automatski zaustavlja nakon 5 minuta. Brzina pumpe s promjenjivom brzinom podešena je po defaultu na 3450 okr / min (maksimalna brzina). Ta se vrijednost može promijeniti u izborniku za podizanje sustava.

## ▶ 6.4 I Održavanje tijekom zime



Uređaj je opremljen zaštitnim sustavom koji ograničava proizvodnju klora u slučaju loših uvjeta funkcioniranja, kao što je hladna voda (zima) ili nedostatak minerala.

- **Aktivno održavanje tijekom zime** = filtracija uključena tijekom zime: ispod 10 ° C, bolje je zaustaviti uređaj. Iznad te temperature možete ga ostaviti da radi.
- **Pasivno održavanje tijekom zime** = snižena razina vode i pročišćeni cjevovodi: isključite uređaj i ostavite ćeliju bez vode na svom mjestu s otvorenim izolacijskim ventilima (ako ih ima).
- **Održavanje sondi tijekom zime** = Čuvajte plastičnu cijev sonde (koja sadrži otopinu za skladištenje) za ponovnu uporabu tijekom zimskog pohranjivanja. Sonde uvijek moraju biti uskladištene mokre (nikada suhe). Potrebno ih je pohraniti u cijevi napunjenoj otopinom za skladištenje od 3 mol/l KCl ili barem u vodi iz slavine.

## ▶ 6.5 I Vraćanje u pogon bazena


Potrebne radnje:

- Podesiti razinu vode (ako je prevelika ili nedovoljna).
- Provjeriti parametre vode: TAC / TH / pH / Salinitet / Klor / Stabilizator / Bakar / Metali, i podesiti parametre za uravnotežen i zdrav bazen, vidjeti **“4.2 I Balansiranje vode”**.
- Provjeriti stanje opreme (pumpa, filter, elektrolizator, ćelija za elektrolizu).
- Kontrolirati sonde, a zatim ih očistiti i ponovno kalibrirati.
- Čim minerali dostignu potrebnu koncentraciju i potpuno se otope u vodi, ponovno pokrenuti uređaj.




## 7 Rješavanje problema



- Prije kontaktiranja vašeg distributera, pozivamo vas da provedete jednostavne provjere u slučaju kvara uz pomoć sljedećih tablica.
- Ako se problem nastavi pojavljivati, obratite se vašem distributeru.
-  : Radnje koje smije obavljati za to kvalificiran tehničar






### 7.1 I Problemi u funkcioniranju uređaja

Informativne poruke mogu se izbrisati pritiskom na  u trajanju od 4 sekunde. Neke poruke zahtijevaju ljudsku akciju i ne mogu se izbrisati.

#### 7.1.1 Uređaj BEZ modula pH Link ili Dual Link

Poruka	Mogući uzrok	Rješenje
„AUCUN DEBIT“ (NEMA PROTOKA) „CTRL POMPE“ (svjetlo „INFO“ upaljeno za vrijeme timera za proizvodnju)	<ul style="list-style-type: none"> <li>• Neispravna filtracijska pumpa</li> <li>• Prijavi filter i / ili skimmer(i)</li> <li>• Ventil(i) by pass-a zatvoren(i).</li> <li>• Odspojenost ili neispravnost prekidača protoka.</li> </ul>	<ul style="list-style-type: none"> <li>• Provjeriti pumpu, filter, skimmer(e) i ventil(e) by pass-a. Očistiti ih ako je potrebno.</li> <li>• Provjeriti spojeve žica (prekidač protoka).</li> <li>• Provjeriti ispravno funkcioniranje prekidača protoka (zamijeniti ga ako je to potrebno: konzultirati se s vašim distributerom) </li> </ul>
„DEFAULT PROD“ (Svjetlo „INFO“ treptće)	<ul style="list-style-type: none"> <li>• Neispravno spajanje kabela napajanja ćelije na ćeliju ili unutar uređaja.</li> <li>• Trošenje, kalcifikacija ili pucanje ploča ćelije.</li> <li>• Interni elektronički problem s upravljačkom kutijom nakon vanjskog električnog incidenta.</li> </ul>	<ul style="list-style-type: none"> <li>• Isključiti uređaj (gumb ) i isključiti električno napajanje upravljačke kutije, zatim provjeriti ispravnost veze svih kabela (napajanje, ćelija ...)</li> <li>• Zamijeniti ćeliju.</li> <li>• Provjeriti karticu napajanja: obratiti se svojem distributeru) </li> </ul>
„PROVODLJIVOST“ (Svjetlo „SALTS“ upaljeno)	<ul style="list-style-type: none"> <li>• Za modele s temperaturnom sondom, ova pogreška može biti uzrokovana niskom provodljivošću vode (nedostatak minerala). U odsutnosti temperaturne sonde: ova pogreška može biti posljedica niske temperature vode ili niske koncentracije minerala.</li> <li>• Nedostatak minerala zbog gubitka vode ili razvodnjavanja (kontraispiranje filtera, obnavljanje vode, oborine, curenje, itd.).</li> <li>• Može varirati ovisno o temperaturi i starosti ćelije. Napon na priključcima ćelije varira tijekom vremena.</li> <li>• Trošenje, kalcifikacija ili pucanje ćelije.</li> </ul>	<ul style="list-style-type: none"> <li>• Kontrolirati temperaturu vode.</li> <li>• Kontrolirati stanje ploča ćelije.</li> <li>• Izmjeriti koncentraciju minerala u vodi bazena pomoću mjerača soli ili test trake, zatim dodati minerale u bazen kako bi se zadržala koncentracija minerala na 4 g/l. Ako ne znate koncentraciju minerala ili ne znate kako ju testirati, obratite se svojem distributeru.</li> </ul>
„SURCHAUFFE“ (PREGRIJAVANJE) (svjetlo „INFO“ upaljeno)	<ul style="list-style-type: none"> <li>• Temperatura unutar upravljačke kutije je previsoka, kloriranje se usporava (&gt; 85°C), a zatim zaustavlja (&gt; 90°C) ako se temperatura ne spusti ponovno radi zaštite električnih krugova.</li> </ul>	<ul style="list-style-type: none"> <li>• Ako je ormarić instaliran na otvorenom, zaštititi ga od izravnog sunčevog svjetla.</li> <li>• Kloriranje se automatski nastavlja nakon što se temperatura spusti.</li> <li>• Problem na uređaju.</li> </ul>
„TEMP.EAU BASSE“ (TEMP. VODE NISKA) (svjetlo „INFO“ upaljeno, temperatura na zaslonu treptće)	<ul style="list-style-type: none"> <li>• Temperatura vode izmjerena temperaturnom sondom uređaja niža je ili jednaka 10°C. Proizvodnja se prekida radi zaštite ćelije.</li> </ul>	<ul style="list-style-type: none"> <li>• Kloriranje se automatski nastavlja na razini kloriranja u načinu rada „Low“, ako je temperatura između 10 i 15°C.</li> <li>• Kloriranje se automatski nastavlja na normalnoj razini kloriranja ako je temperatura iznad 15°C.</li> </ul>
(NEMA PORUKE) Nevidljiva proizvodnja klora na pločama ćelije.	<ul style="list-style-type: none"> <li>• Kloriranje je u razdoblju inverzije.</li> <li>• Kloriranje je podešeno na manje od 100% i prekinuto je.</li> </ul>	<ul style="list-style-type: none"> <li>• Čekati i promatrati, kloriranje se mora nastaviti u sljedećih 10 minuta.</li> </ul>

## 7.1.2 Uređaj SA modulom pH Link ili Dual Link

Poruka	Mogući uzrok	Rješenje
<p>„pH BAS“ (svjetlo „INFO“ upaljeno)</p>	<ul style="list-style-type: none"> <li>pH je niži od 5.</li> <li>Neuspješno spajanje ili kalibriranje, prljava ili neispravna pH sonda.</li> <li>Slaba lužnatost, smanjena pH-vrijednost.</li> </ul>	<ul style="list-style-type: none"> <li>Kontrolirati spoj pH sonde na upravljačku kutiju i na držač sonde.</li> <li>Provjeriti rad sonde pomoću testera (obratiti se svojem distributeru) .</li> <li>Očistiti i kalibrirati sondu.</li> <li>Kontrolirati i podesiti lužnatost.</li> <li>Zamijeniti sondu.</li> </ul>
<p>„REGUL. pH STOP“ (svjetlo „INFO“ trepće)</p>	<ul style="list-style-type: none"> <li>Zadana pH vrijednost nije dostignuta nakon 5 sati neprekidnog ubrizgavanja.</li> <li>Neuspješno spajanje ili kalibriranje, prljava ili neispravna pH sonda.</li> <li>Spremnik pH minus je prazan.</li> <li>Peristaltička pumpa nije pokrenuta.</li> <li>Visoka lužnatost, ubrizgavanje kiseline ne uspijeva smanjiti pH.</li> </ul>	<ul style="list-style-type: none"> <li>Kontrolirati pH bazena pomoću fotometra ili testne trake.</li> <li>Kontrolirati spoj pH sonde na upravljačku kutiju i na držač sonde.</li> <li>Provjeriti rad sonde pomoću testera (obratiti se svojem distributeru) .</li> <li>Očistiti i kalibrirati sondu.</li> <li>Zamijeniti pH spremnik.</li> <li>Testirati peristaltičku pumpu (obratiti se svojem distributeru) .</li> <li>Smanjiti lužnatost (obratiti se svojem distributeru) .</li> <li>Zamijeniti pH sondu.</li> </ul>
<p>„PROD. ORP STOP“ (svjetlo „INFO“ trepće)</p>	<ul style="list-style-type: none"> <li>Zadana Redox vrijednost nije dostignuta nakon 36 sati neprekidnog kloriranja.</li> <li>Neuspješno spajanje ili kalibriranje, prljava ili neispravna ORP (Redox) sonda.</li> <li>Kada je koncentracija cijanurne kiseline previsoka, učinkovitost klora je jako smanjena.</li> <li>Kada je koncentracija cijanurne kiseline previsoka, smanjuje se mjerenje Redoxa koje obavlja sonda.</li> <li>pH previsok</li> <li>Kad je ukupna koncentracija klora previsoka, kloramini smanjuju mjerenje Redoxa koje se provodi sondom.</li> <li>Uređaj nije prilagođen veličini bazena.</li> <li>Kada je ćelija istrošena, kalcificirana ili neispravna, reakcija elektrolize ne odvija se ispravno.</li> </ul>	<ul style="list-style-type: none"> <li>Kontrolirati koncentraciju klora u bazenu pomoću fotometra ili testne trake.</li> <li>Kontrolirati spoj ORP (Redox) sonde na upravljačku kutiju i na držač sonde.</li> <li>Provjeriti rad sonde pomoću testera (obratiti se svojem distributeru) .</li> <li>Očistiti i kalibrirati sondu.</li> <li>Ispraznite bazen pomoću podnog ispusta kako biste smanjili koncentraciju cijanurne kiseline.</li> <li>Obaviti šok kloriranje (s kalcijevim hipokloritom) kako bi se smanjila koncentracija kloramina.</li> <li>Kontrolirati stanje ćelija.</li> <li>Zamijeniti ORP (Redox) sondu.</li> </ul>



**Savjet:** U slučaju da vam je potrebna pomoć, obavijestite svog dobavljača o stanju uređaja kako biste uštedjeli na vremenu

## 7.2 I Učinci stabilizatora na klor i Redox

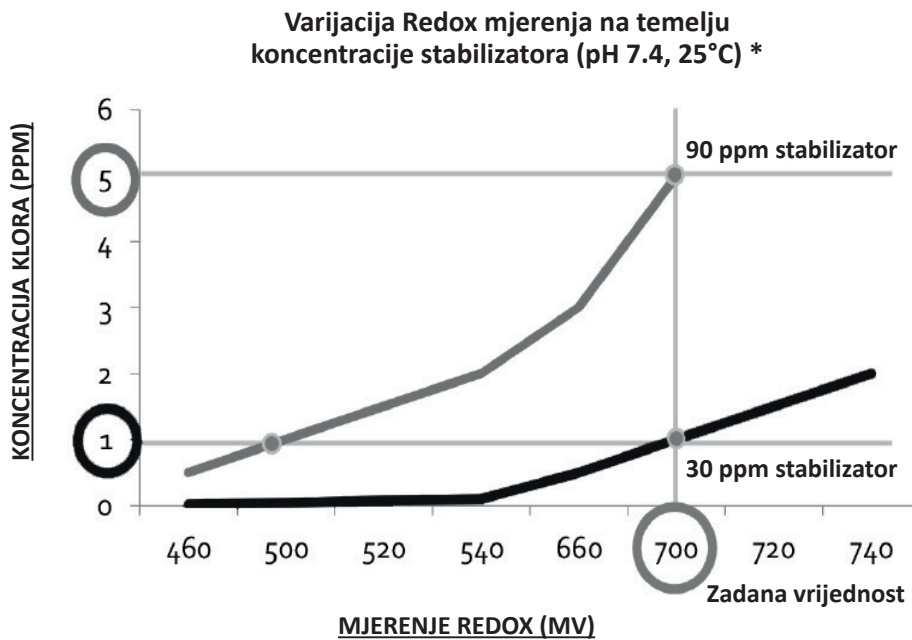
Bazen ima sadržaj stabilizatora od 30 ppm i pH od 7,4.

### 1 ppm slobodnog klora = 700 mV

Stoga korisnik može podesiti kloriranje na 700 mV da bi održao razinu od 1 ppm u bazenu. Ako se razina stabilizatora poveća na 90 ppm, očitavanja Redoxa će biti lažna.

### 1 ppm slobodnog klora = 500 mV

Ako korisnik zadrži zadanu vrijednost na 700 mV, završit će kloriranje do 5 ppm!



\* Teorijske vrijednosti za objašnjenje principa. Stvarne vrijednosti mogu neznatno varirati ovisno o razlikama između bazenskih voda

## 7.3 I Izbornik AIDE (POMOĆ)

Uređaj automatski signalizira sve probleme putem informativnih poruka. Da bi vam pomogao u razumijevanju tih poruka, uređaj ima izbornik Pomoć koji postavlja dijagnozu, objašnjava značenje i nudi rješenja problema.

- Pritisnuti **MENU** i navigirati u izborniku pomoću gumba **▲** **▼**. Pritisnuti **OK** za potvrdu.
- Odabrati poruku o pogrešci pomoću gumba **▲** **▼**. Pritisnuti **OK** za potvrdu.

M E N U	
-	F I L T E R P U M P
-	A U X / L I G H T S
-	P R O G R A M M I N G
-	P H S E T U P
-	O R P S E T U P
-	L O W / C O V E R M O D E
-	S L A V E M O D E
-	R E V E R S I N G T I M E
-	H E L P M E N U
-	L A N G U A G E

- Zaslon se automatski pomiče kroz brojna predložena rješenja i pruža objašnjenja. Kada je automatsko pomicanje dovršeno, uređaj se automatski vraća na izbornik s dijagnozama.
- Pritisnuti **MENU** za izlazak.







Votre revendeur  
*Your retailer*

Modèle appareil  
*Appliance model*

Numéro de série  
*Serial number*


Pour plus d'informations, enregistrement produit et support client :  
*For more information, product registration and customer support:*

**[www.zodiac.com](http://www.zodiac.com)**

