

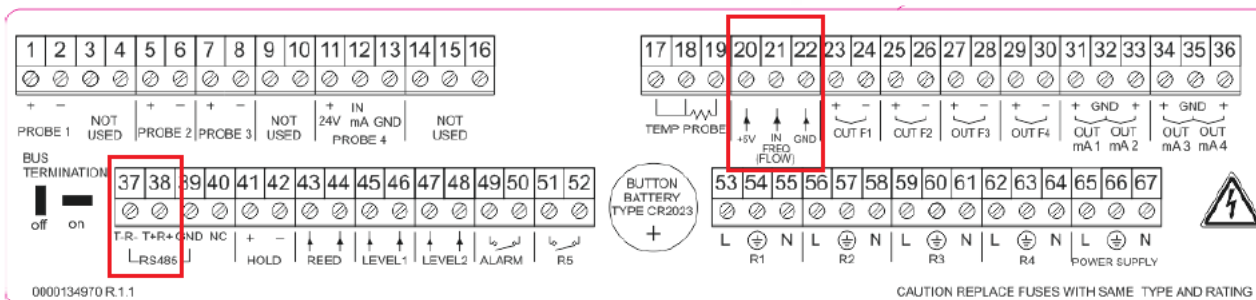
Kabelové připojení průtok. senzoru a dávkovací stanice:

- viz návod k dávkovací stanici str. 46

Náhled svorkovnice modulové verze VA DOS PROFESSIONAL



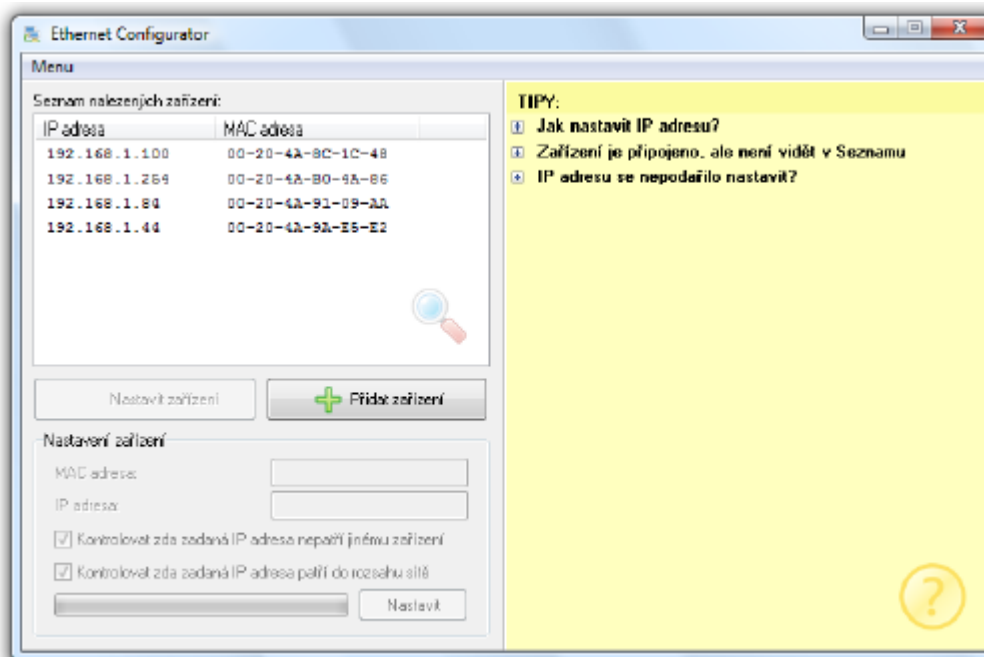
Svorkovnice – štítek na zadní straně plast. krytu



1-2	pH sonda	17-19	teplotní sonda	47-48	hlídání hladiny FCL
5-6	Rx sonda	20-22	recirkulační průtokový senzor	53-55	napájení pH pumpy
7-8	FCL sonda	37-39	ModBus RS485	56-58	napájení FCL pumpy
11-12	TCL sonda	43-44	magnetický průtokový senzor (z cely)	59-61	regulace ohřevu
11-13	NTU sonda	45-46	hlídání hladiny pH	62-64	napájení flokulační pumpy

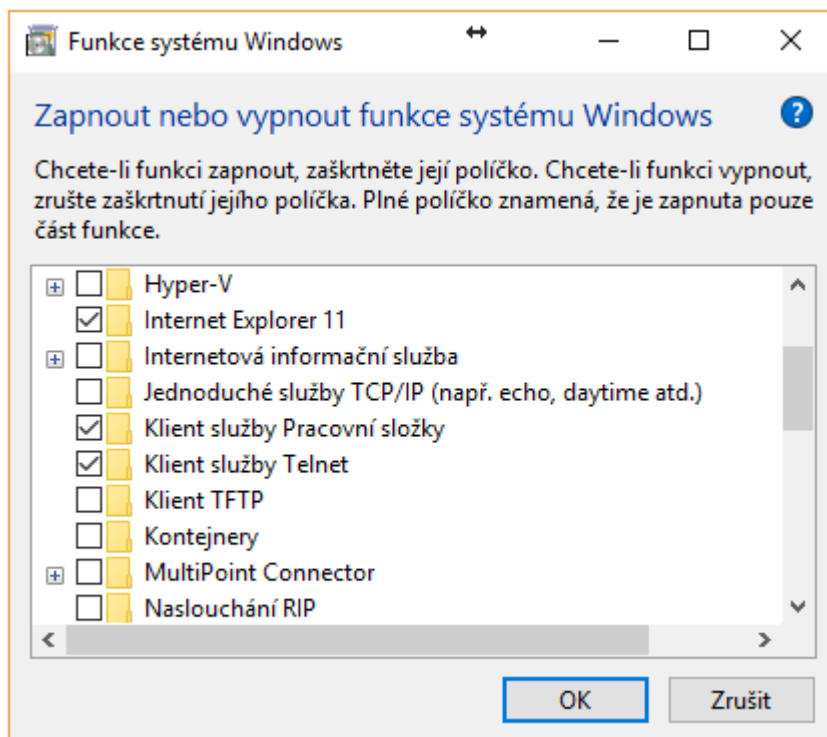
Kontrola IP adresy převodníku s možností změny z výchozího nastavení:

- defaultní adresa: 192.168.1.254 (MAC adresa rovněž na převodníku)
- IP adresa v závislosti na provozovateli, nutno konzultovat s místním IT oddělením

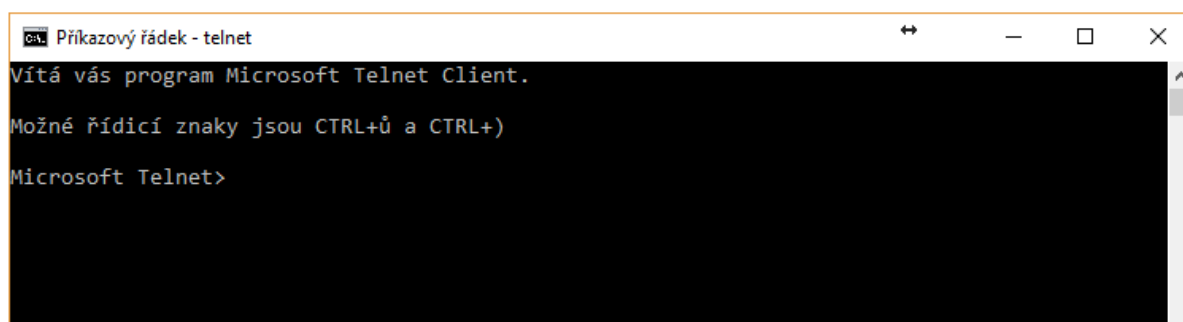


Kontrola nastavení převodníku:

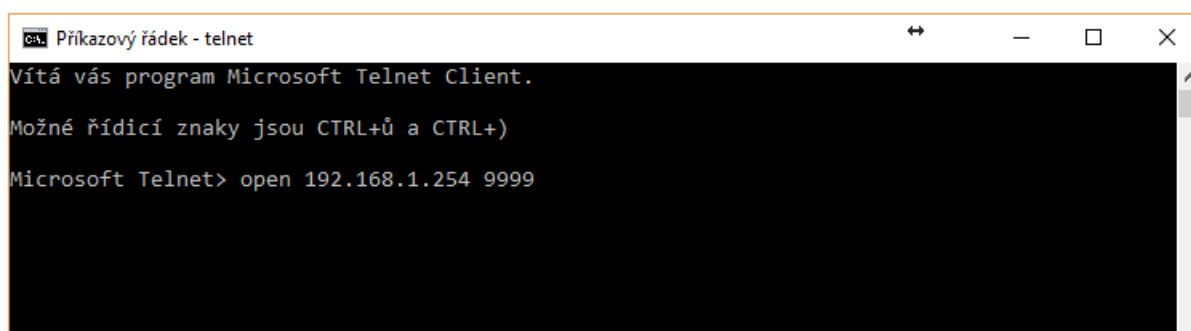
- 1) Ovládací panely --- Programy a funkce --- Zapnout nebo vypnout funkce systému Windows --- Klient služby Telnet



- 2) Klávesa Windows "start" --- vepsat "cmd" --- Příkazový řádek (vepsat "telnet")



- 3) Vepsat odkaz na IP adresu převodníku, např:
- "open 192.168.1.254 9999" vč. mezery – IP adresa v závislosti na provozovateli, nutno konzultovat s místním IT oddělením



Potvrdit volbu "1"

```
Baudrate (19200) -- (5C) rychlost stejná jako na stanici např. "19200"  
I/F Mode (4F) -- (5C) adresa viz stanice např. "1"/parita "NO"/ Stop bit "0"  
Flow (00) ? -- bez změny  
Port No (10001) ? -- bez změny  
ConnectMode (C0) ? -- bez změny  
Send '+++ ' in Modem Mode (Y) ? -- bez změny  
Auto increment source port (N) ? -- bez změny  
Remote IP Address : (000) .(000) .(000) .(000) -- bez změny  
Remote Port (0) ? -- bez změny  
DisConnMode (00) ? -- bez změny  
FlushMode (00) ? -- bez změny  
DisConnTime (00:00) ? : -- bez změny  
SendChar 1 (00) ? -- bez změny  
SendChar 2 (00) ? -- bez změny
```

4) Finální kontrola – musí svítit zelená i oranžová LED na převodníku VA DATALOG

5) Nastavení a přidání stanice "čidla" do programu VA DATALOG (viz návod)

- Soubor: VA Datalog – SW
- Kontrola úpravy vyčítání průtoku – návod k dávkovací stanici – str. 47